

**LIFE-Nature 2003 projekti nr. LIFE03 NAT/EE000180**

**“Natura 2000 biotoopide kaitse Röpina poldril”**

**Tegevus F3: projekti seire**

**A R U A N N E 2006**

# **BIOLOOGILINE SEIRE (LINNUD) 2006**

**Koostaja: Aivar Leito**

**Tartu 2006**



## **1. Eesmärk ja ülesanne**

Seire eesmärgiks oli Rápina poldri linnuhoiualal prioriteetsete linnuliikide ja koosluste arvukuse ja seisundi jälgimine nende kaitse optimaalseks korraldamiseks. Kevadrändel peatuvatest liikidest olid seireobjektiks kõik hane- vardi- ja pardiliigid ning pesitsejatest hüp, rukkiráák, täpikhuik, väikehuik, rooruik, väikekajakas, mustviires ja valgetiibviires.

## **2. Metoodika**

### **2.1. Hane- ja pardikogumite loendused**

Peatuvate hanede, partide ja vartide seire peamiseks meetodiks oli nende fikseeritud püsिमarsruudil, mis hõlmab kogu hoiuala (joonis 1). Loendusmarsruut (kogupikkusega 17 km) läbiti autoga liikumiskiirusega ca 10 km/h. Nähtud linnukogumid kanti kaardile (M 1:20 000) iga 500 m järel tehtava peatuse ajal. Loenduste periood oli 1. aprillist kuni 21. maini, kokku tehti 8 loendust (01.04., 08.04., 23.04., 01.05., 07.05., 14.05., 21.05.2006). Loendusi tehti visuaalselt, kasutades binoklit (10×) ning vaatetoru (suurendus 30×-70×). Loendused teostas Aivar Leito, lisaandmeid saadi ka Riho Kinksilt ja mitmetelt teistelt vaatlejatelt kes poldrit külastasid.

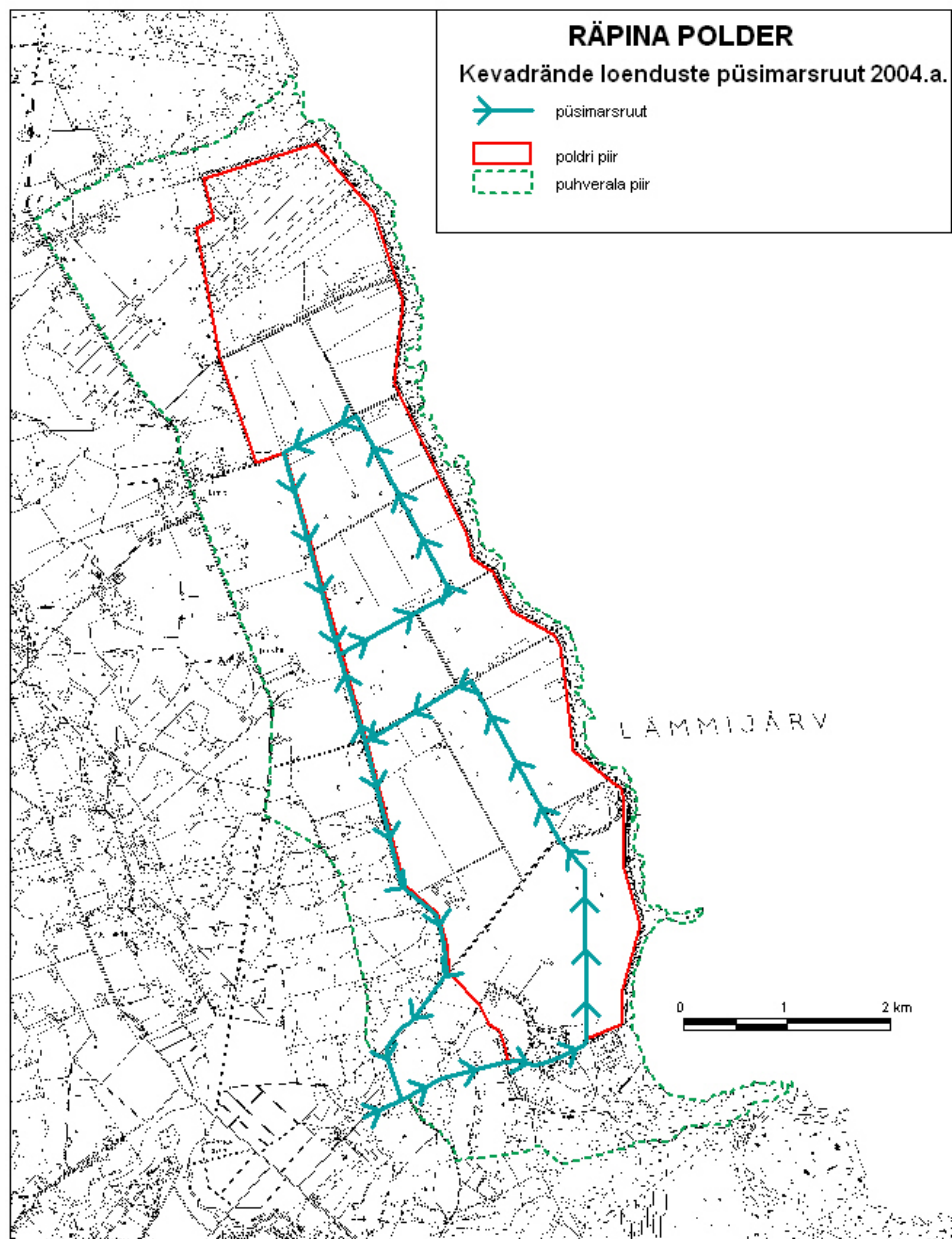
### **2. Kajakate ja tiirude pesitsuskolooniate loendused**

Kajaka- ja tiirukolooniaid loendati 5 korral (01., 07., 14., 21./22. mail ning 14./15. juunil 2006.a.). Loendusmeetodiks oli haudepaaride absoluutloendus koos kaardistamisega (M 1:20 000) kõigis kolooniates. Kuna aga 2006.a. poldril kolooniaid ei formeerunud, siis reaalseid tulemusi kirja ei saadud.

### **2.3. Öölaulikute loendused**

Hüübi, rukkiráägu, täpikhuiga, väikehuiga ja rooruiga pesitsusloendused toimusid kokku 5 korral (01., 07., 14., 21./22. mail ning 14./15. juunil 2006.a), täpne kaardistamine (M 1:20 000) toimus 2 korral (21./22. mail ning 14./15. juunil 2006.a). Loendusmarsruut oli

lähedane hanede ja partide loendusmarsruudile kuid oli tihendatud ning hõlmas kogu poldri teedevõrgustikku. Kuulamispunktide vahekaugus oli 100-150 m.

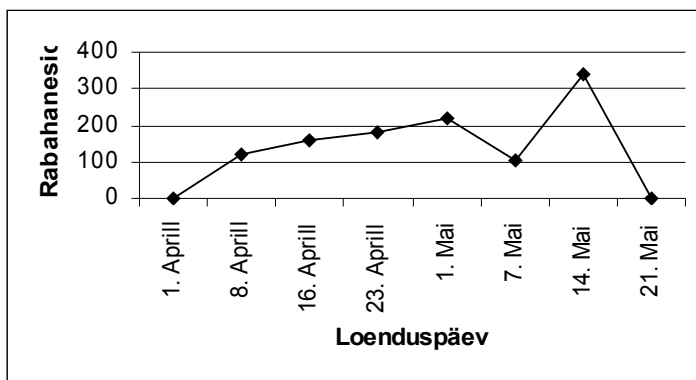


Joonis 1. Hanede, partide ja vartide loendusmarsruut 2004, 2005. ja 2006.a. kevadel.

### 3. Tulemused

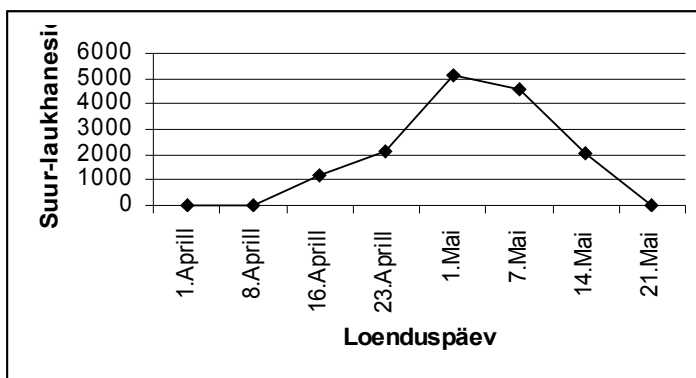
#### 3.1. Hane- ja pardikogumid

**Rabahanesid** loendati 2006.a. kevadel erinevatel loenduspäevadel 122-340 is. Arvukus suurenes ühtlaselt kuni mai alguseni, langes seejärel ning tõusis uuesti maksimumi 14. mail, ilmselt teise rändelaine tulemusena. (joonis 2). Rabahaned tegutsesid enamasti koos suur-laukhanedega nii poldril kui ka ümbruskonna põldudel. Poldri kuivuse tõttu ööbisid haned üksnes Lämmijärvel.



Joonis 2. Rabahane seiretulemused Rápina poldri linnuhoiualal 2006.a. kevadel.

**Suur-laukhanesid** loendati kokku 22-5170 is. Arvukus tõusis ühtlaselt aprilli algusest kuni mai alguseni (joonis 3). Suur-laukhaned ja rabahaned tegutsesid enamasti koos. Ka ööbimispaigad olid samad.



Joonis 3. Suur-laukhanede loendustulemused Rápina poldri linnuhoiualal 2006.a. kevadel.

Kokku loendati poldril korraga **144-5391 hane**. Enamkasutatud piirkonnad olid poldri kesk-, lääne- ja lõunaosa ning Tooste põllud (joonis 4). Peale raba- ja suurlaukhane vaadeldi 1. mail ka ühte valgepõsk-laglet. Väljaspool seireloendusi vaatlesid R.Lammin-Soila ja T.Pettay 29. aprillil 20 isendit. Lisaks nägid J.Sjöholm, J.Nordblad ja M.Nordin 7. mail ühte lühinokk-hane ja R. Kinks 15. aprillil ühte kanada laglet.

Läbirändavaid varte ja parte poldril 2006.a. kevadel poldri kuivuse tõttu praktiliselt ei esinenud. Lämmijärvel loendati 23. aprilli poldri ranniku lähedal peatumas 400 tuttvarti ja 60 tuttpütti ning piki järve väikeste salkadena lendamas 220 kormorani.

### **3.2. Kajakate ja tiirude pesitsuskolooniad**

Kajakaid ja viireid 2006.aastal poldril vee puudumise tõttu ei pesitsenud! Ainsana üritasid poldri keskidaosas, torni ja järve vahelisel niidul pesitseda naerukajakad. 23. aprillil, mil niidul oli pisut vett, oli seal tegutsemas sadakond naerukajakat. Linnud istusid eelmise aasta koloonia asukohas mätastel, ilmselt pesakohta hõivates ja kaitstes. Kusagil mujal paikseid kajakaid poldril ei leidunud. Järgmisel seirepäeval 1. mail olid kajakad ka torni juurest kadunud ning ei ilmunudki enam tagasi. Viired ega väikekajakad isegi ei üritanud kuival poldril pesitseda.

### **3.3. Öölaulikud**

**Hüüpi** kuuldi seireloendustel 2006.a. vaid ühel korral: 7. mail üks isend Lämmijärve kaldaroostikus Raigla küla juures. Väljaspool seireloendusi kuuldi teda teiste vaatlejate poolt veel ka Lämmijärve roostikus Tooste all. Arvukuseks võib 2006.a. pidada 2 paari. Võrreldes eelmise aastaga oli hüüpe paari võrra vähem ning häälitsemise vähemaktiivne.

**Rukkirääke** loendati hoiualal 21./22. mail kokku 29 paari (laulu) ja 14./15. juunil 43 laulu. Puhvertsoonis loendati kummalgi loendusööl 5 laulu (joonised 5 ja 6). Kahe loenduse kokkuvõttena hinnati räägu arvukuseks hoiualal 2006.a. 52 paari ja koos puhveralaga 63 paari (joonis 7). Valdav osa rääkudest paiknes poldri lääne- ja lõunaosa rohumaadel, poldri idapoolses osas esines vaid üksikuid paare.

**Rooruikasid** kuuldi 07.05.06 kl. 7.30 1 is. häälitsemas Raigla poldri lõunaosas poldritee ääres roostunud kraavis ning 21.05.06 kl. 20.00 1 is häälitsemas korra poldri põhjaosa põlendrootukas.

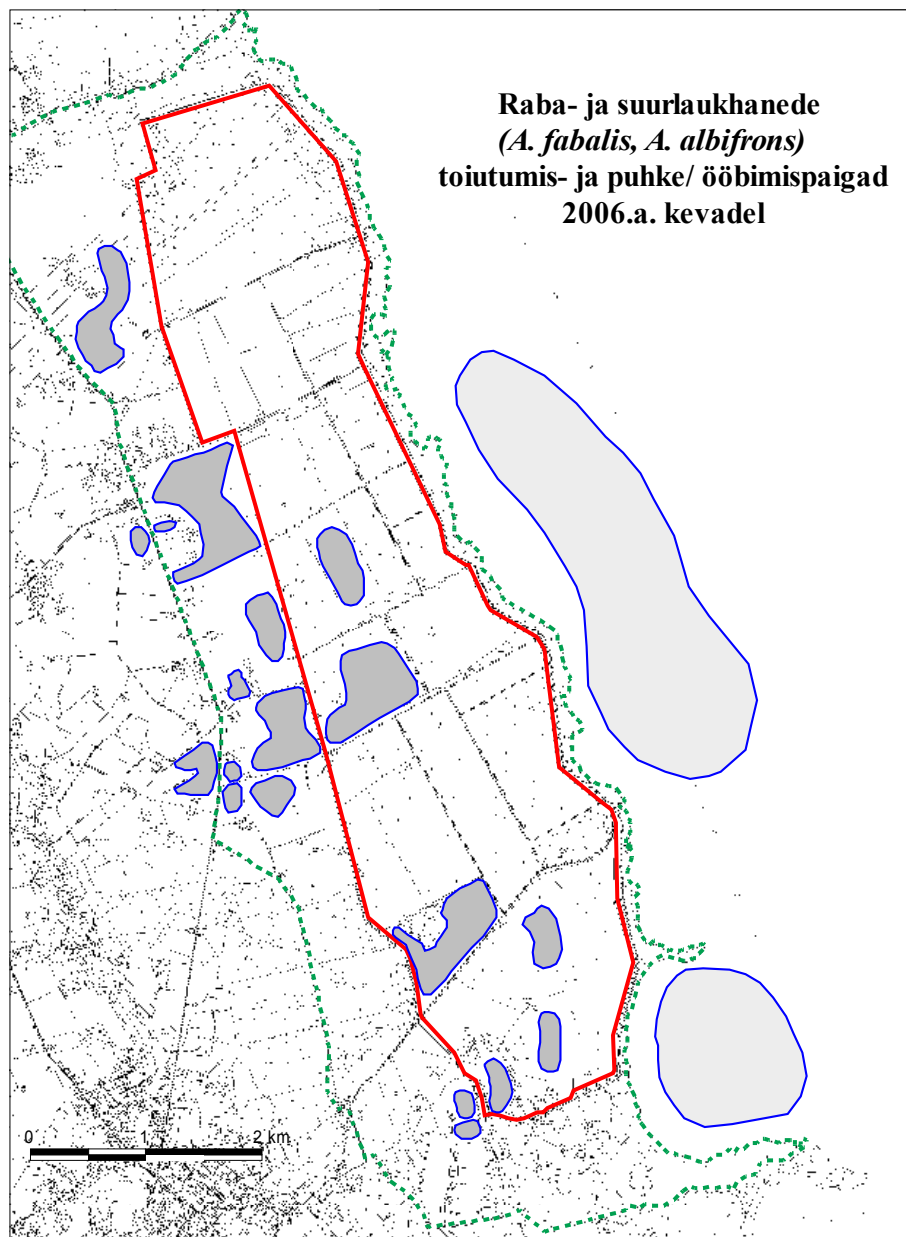
Väljaspool seireloendusi kuulsid R.Lammin-Soila ja T.Pettay 30.04.06 1 isend. Arvukushinnang 2 paari.

**Täpikhuikasid** 2006.a. seireloendusel ei kuulnud üldse! 12.05.06 kuulsid J.Sjöholm, J.Nordblad ja M.Nordin 1 isend. Arvukushinnang 1 paar.

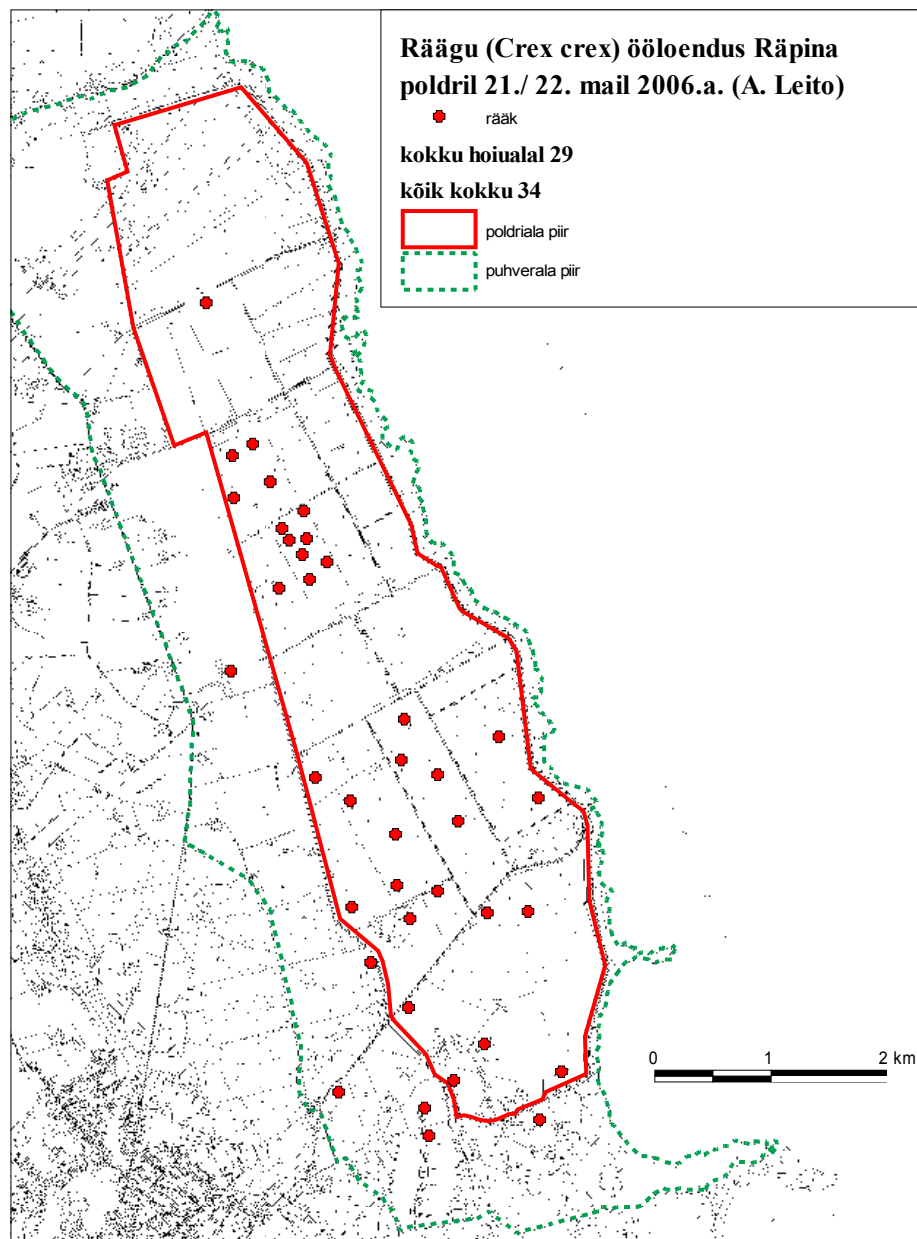
**Väikehuikasid** 2006.a. ei kuulnud kordagi, arvukushinnang 0 paari.

### **Kokkuvõte**

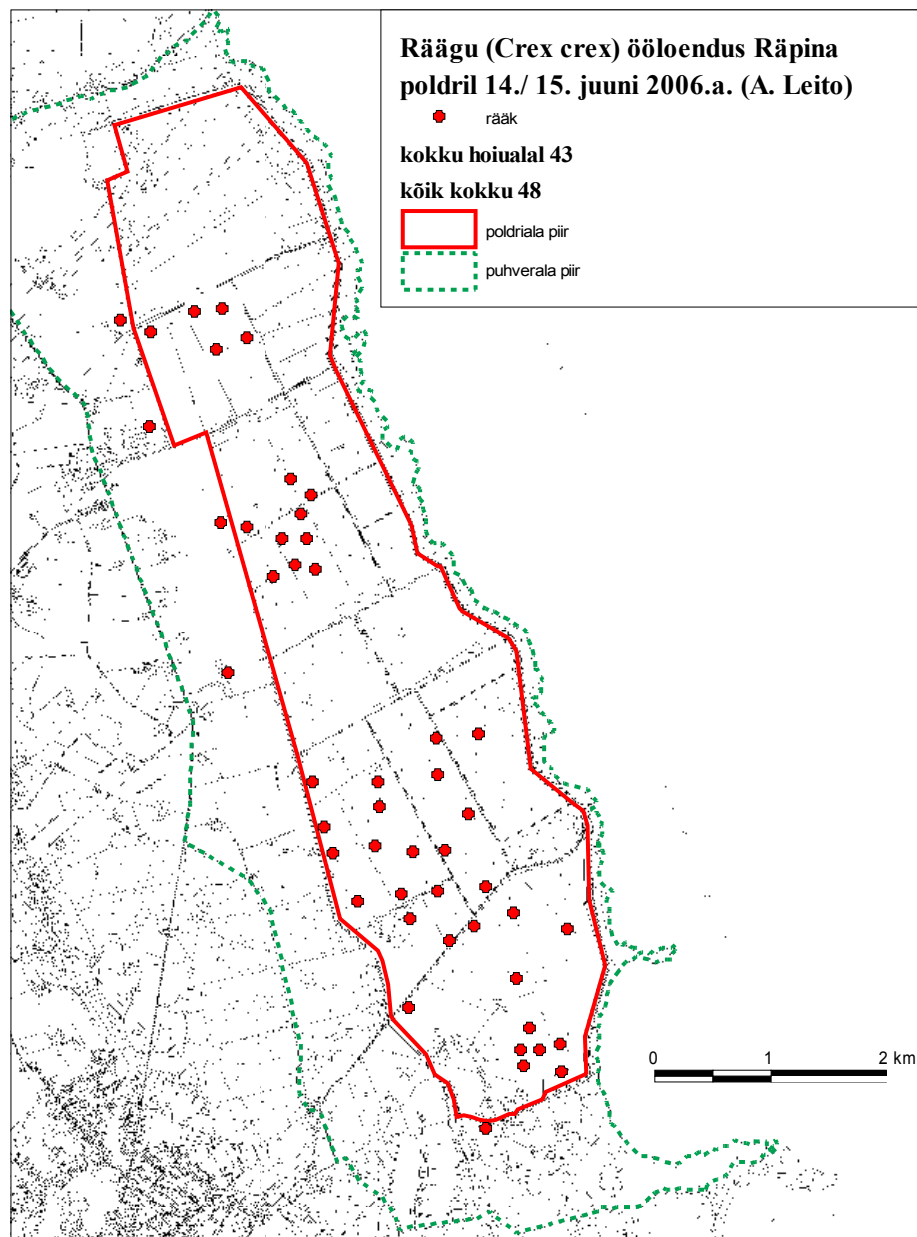
Tervikuna võib öelda, et võrreldes 2005.aastaga oli kõigi seiratud haudelinnuliikide, v.a. rukkiräägu, arvukus 2006.aastal oluliselt väiksem või nad puudusid üldse. Vaid rukkiräägu arvukus oli samal tasemel kui eelmisel aastal. Poldril ei pesitsenud ühtegi paari väikehuikasid, kajakaid ega viireid! Põhjuseks oli asjaolu, et polder oli pesitsusperioodil praktiliselt kuiv. Üksikud väikesed lombid püsisid vaid Raigla poldril, mis aga olid pesitsemiseks liiga väikesed ja madalaveelised. Ilmselt just poldri puudumise tõttu üleujutusala oli vähem ka hanesid ning partide ja vartide rändekogumid puudusid hoopis.



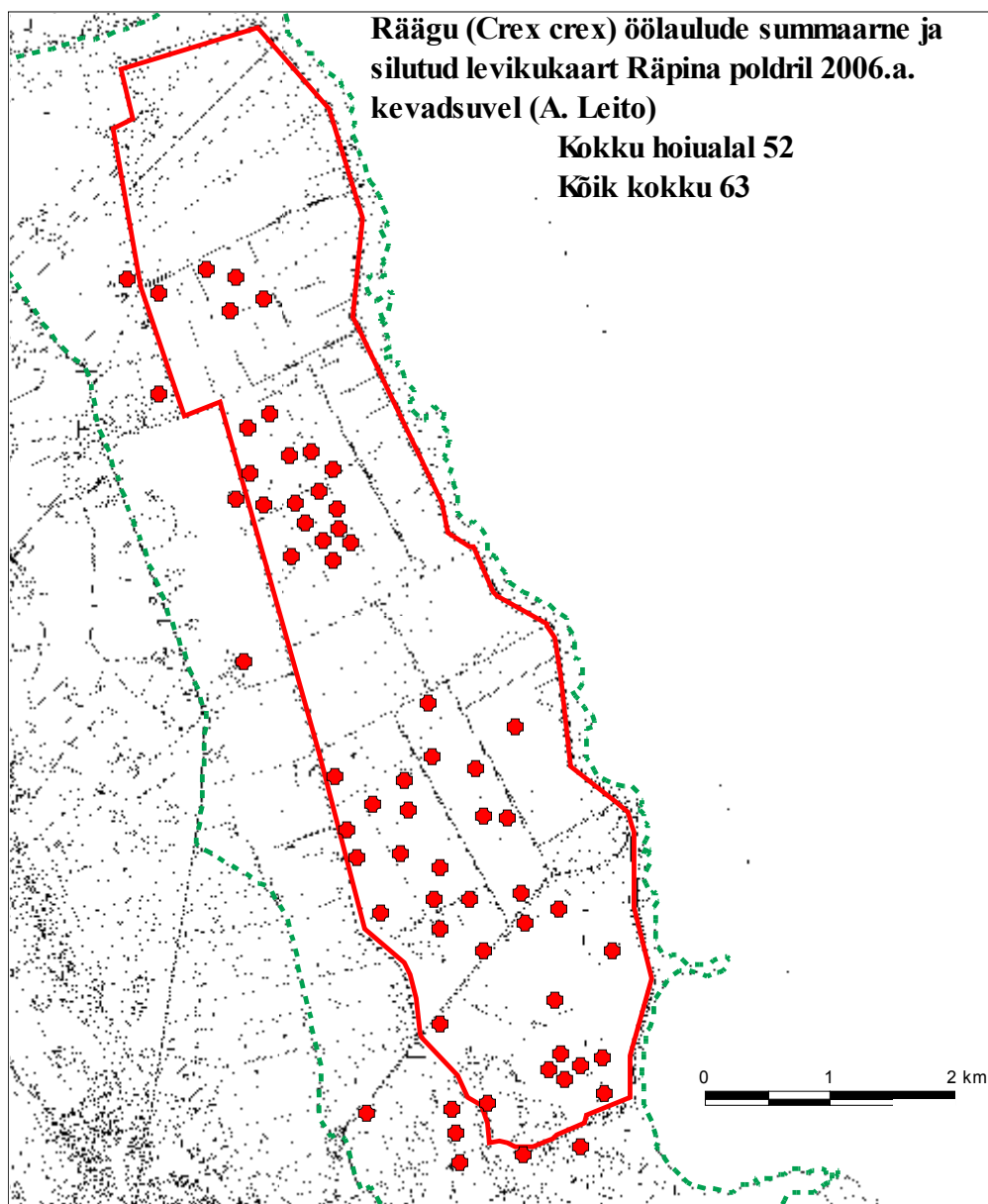
Joonis 4. Raba- ja suur-laukhanede tegutsemispaid Räpina poldri linnuhoiualal ja puhvertsoonis 2006.a. kevadel.



Joonis 5. Rukkiräägu loendustulemused 21./22. mai öösel 2006.a.



Joonis 6. Rukkiräägu loendustulemused 14./15. juuni öösel 2006.a.



Joonis 7. Rukkiräägu summaarne levikukaart 2006.a. kevadsuvel.