

LIFE-Nature projekt nr. LIFE03 NAT/EE/000180

“Natura 2000 biotoopide kaitse Rápina poldril”

LINDUDE KEVAD- JA SÜGISRÄNNE

RÄPINA POLDRIL 2004.a

INVENTUURI ARUANNE

Koostaja: Aivar Leito

Tartu 2004



1. Eesmärk ja ülesanne

Inventooriumi eesmärgiks oli Rápina poldri eelvalitud linnuhoiualal kevad- ja sügisrändel peatuvate ja läbirändavate vee- ja rannikulindude ning teiste huvipakkuvate liikide (linnudirektiivi I lisa ning I ja II kategoori kaitsealuste) arvukuse ja leviku selgitamine 2004. aastal. Loendustulemused on üheks lähtematerjaliks hoiuala kaitsekorralduskava koostamiseks vastavalt projekti eesmärkidele.

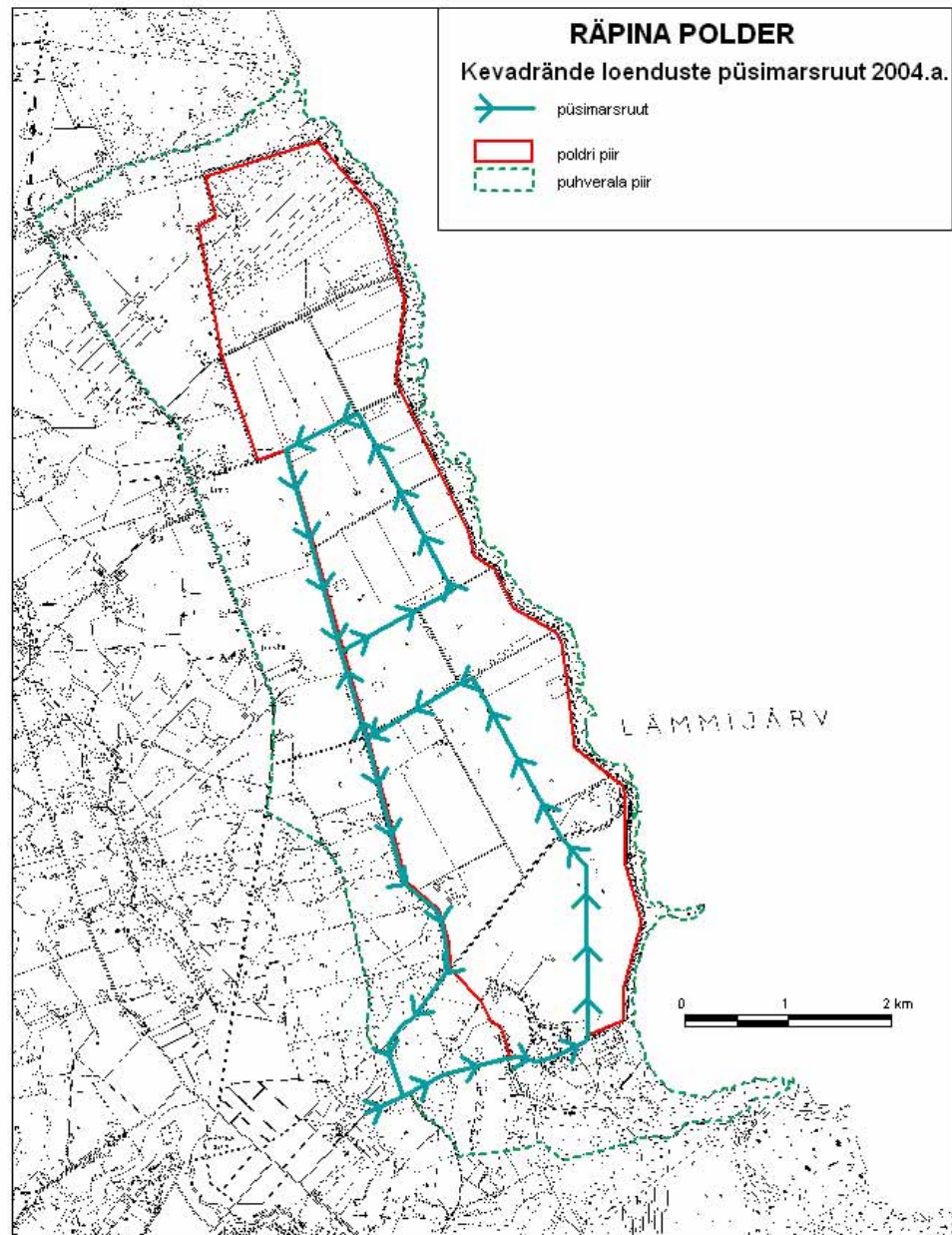
2. Metoodika

2.1. Kevadrände kogumite maapealsed loendused püsimarsruudil

Kevadrände peamiseks loendusmeetodiks oli igapäevane lindude loendamine fikseeritud püsimarsruudil kuulamis/vaatluspunktides koos rändekogumite kaardistamisega (M 1:40 000) (joonis 1). Loenduste periood oli 25. märtsist kuni 20. maini, kokku tehti 9 loendust. Loenduste algus oli kl. 9.00 ja lõpuaeg oli fikseerimata, lõppedes pärast marsruudi täielikku läbimist sõltumata kellaajast. Enamasti kulus marsruudi läbimiseks 4-5 tundi.

- Loendusmarsruut (kogupikkusega 17 km) läbiti auto või jalgrattaga, liikumiskiirusega ca 10 km/h. Nähtud linnukogumid kanti kaartile iga 500 m järel tehtava peatuse ajal kus toimus ka 5 minutiline punktloendus.
- Igal loendusel märgiti kaartile loendamise alguse ja lõpetamise kellaeg ning ilmastiku andmed (õhutemperatuur, nähtavus /halb, hea või väga hea/, tuule suund ja tugevus /tuulevaikne, nõrk, mõõdukas või tugev/, sademed ja jää- ning lumikatte esinemine ja ligikaudne lume sügavus lagedal.
- Kaarti tagaküljele kirjutatati pärast loenduse lõppu vaadeldud liikide nimestik koos loendatud või hinnangulise arvukusega (kui toimus mingi liigi elav üleränne, mille loendamist käesolev töö ei võimaldanud, siis hinnati rännet suhtelise arvukusskaala järgi /n.: *Alauda arvensis*, massiline (sajad is.) ränne NE/.
- Igal loendusel avati uus kaart, mille servale kirjutati loendaja nimi. Kui linde oli palju ja erinevatest liikidest, siis tuli kasutusele võtta mitu aluskaarti /n. üks veelindude ja teine muude liikide jaoks/.
- Loendusi tehti visuaalselt, kasutades binoklit ning vajadusel ka vaatetoru (suurendus 30× ... 70×).

Loendused teostasid Aivar Leito (25. märtsil, 1., 8., ja 15. aprillil ning 5. ja 20./21. mail) ja Arvi Lepisk (22. ja 29 aprillil ning 13. ja 20. mail). Lisaandmeid saadi ka Riho Kinksilt ja mitmetelt teistelt vaatlejatelt kes poldrit külastasid.



Joonis 1.

2.2. Kevadiste veelinnukogumite lennuloendused

Kevadrändel peatuvate veelindude (eeskätt hanede ja partide) täpsemaks sünkroonloenduseks viidi monoplaanil Cessna 172 läbi 3 lennuloendust (20. aprillil, 30. aprillil ja 10. mail 2004). Loendajateks olid suurte kogemustega ja spetsiaalse

väljaõppega ornitoloogid Aivar Leito, Andres Kuresoo ja Leho luigujõe. Lennukõrgus loenduse ajal oli 50–80 m ja lennukirus 100–140 km/h. Nähtavus, seega ka loendamistingimused olid kõigil kolmel korral head. Enamus veelinde määrati liigini, mõnel juhul ka perekonna tasemeni. Abivahenditena kasutati diktofoni ja binoklit.

2.3. Sügisrände loendused püsivaatluspunktis

Sügisrände loendused teostati poldri keskosas paikneva vaatlustorni ülemiselt platvormilt. Abivahendina kasutati binoklit (10x) ja vaatetoru (zoom 30–75x). Loendused toimusid nädalse intervalliga 19. augustist kuni 14. oktoobrini, kokku 9 korral. Loendused toimusid hommikul 1 tunni vältel. Loenduse algusaeg varieerus vahemikus 1–3 tundi pärast päikese tõusu. Loendustunni jooksul registreeriti kõik nähtud linnud hoiuala piires (hea nähtavuse korral) või nägemiskauguseni olenevalt nähtavusest. Väikelindude osas (kuni rästa suuruseni) oli tegelik loenduskaugus enamasti kuni 2 km, suurematel lindudel 3 km ja enam, ehk praktiliselt kogu hoiuala ulatuses. Loendusandmed kanti vaatluste käigus koheselt töökaarti tagakülje ning olulisemate liikide lennutrajektoorid ja rändekogumid kaardistati. Eraldi arvestust peeti läbirännanud ja peatuvate, tõenäoliselt paiksete lindude osas (n. ronk, haraks, merikotkas jne.). Vahetult enne loendamise algust märgiti töökaartile ka andmed ilmastiku kohta (sademed, tuule suund ja tugevus, pilvisus, nähtavus ja õhutemperatuur). Samal päeval pärast loendust võeti andmed kokku (linnuliikide arv ja erinevate liikide loendatud arvukus ning kõigi liikide summaarne arvukus).

Lisaks range metoodikaga tunniloendusele tornist läbiti loenduspäeval autoga ka kogu polder, järgides sama marsruuti mis kevadel. Marsruudi käigus märgiti üles ja kaardistati olulisemad lindude rändekogumid ja muud lisatähelepanekud.

Sügisrände loendused teostasid Aivar Leito (8 korral) ja Riho Kinks (14. oktoobril). Lisaandmeid saadi ka teistelt vaatlejatelt.

3. Tulemused ja arutelu

3.1. Kevadränne

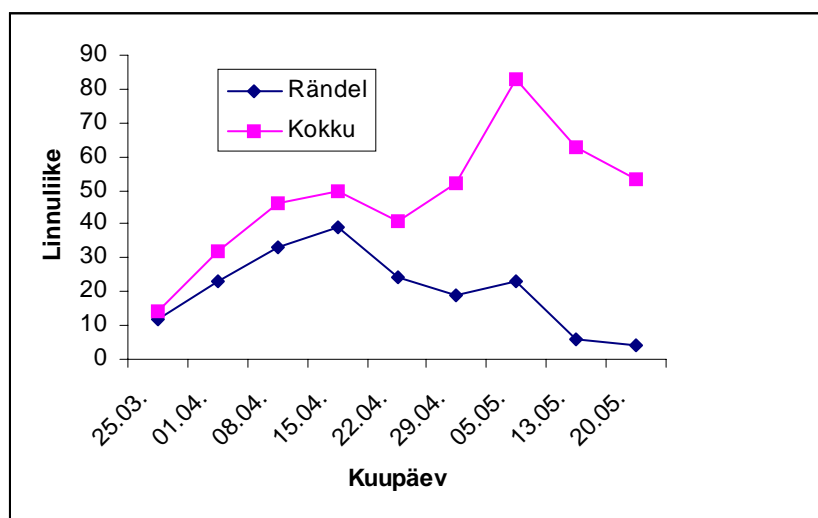
Kevadränne algas Rápina polril 2004. aastal märtsi keskel mil nähti esimesi kiivitajaid, põldlõokesi, kuldnokki ja hiireviud. Esimesi rabahanesid vaadeldi Nahal 25. märtsil ja viimaseid suur-laukhanesid poldril 19. mail. Kevad oli viimaste aastakümnete lõikes hiline ja jahe. Üksnes mai alguses oli nädalane soojaperiood õhutemperatuuri maksimumidega kuni 25° C. Lumikate sulas poldril 15. ja 20. märtsi vahemikus.

3.1.1. Liikide arvu ja üldarvukuse dünaamika

Kevadrände loenduspäeval registreeriti hoiualal 2004.aastal kokku 117 linnuliiki 13 seltsist (lisa 1). Selgelt rändel olevaid liike oli kokku 66, üheksast seltsist, ning üksnes paigal viibivaid liike 92, samuti 9 seltsist. Kõige enam rändliike oli värvuliste seltsist (33), järgnesid kurvitsalised (13) ja hanelised (12). Koos juhuvaatlustega registreeriti kevadrändel kokku 98 linnuliiki 10 seltsist.

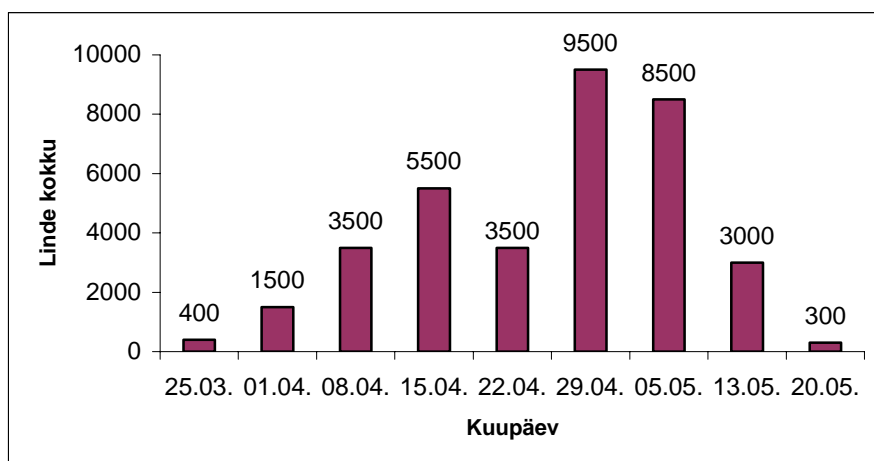
Vaatlustel nähtud, selgelt rändel viibivate linnuliikide arv päevas suurenes 12-lt 25. märtsil kuni 39 liigini 15. aprillil ja langes seejärel 4 liigini 20. mail (joonis 2). Koos paigal viibivate lindudega suurenes vaadeldud liikide arv 14-lt 25. märtsil kuni 83 liigini

5. mail ning langes siis kuni 53 liigini 20. mail. Enne mai alguse liikide arvu maksimumi oli aprilli lõpus väike langusmoment (joonis 2).



Joonis 2. Loenduspäevadel nähtud linnuliikide arv Röpina poldril 2004.a. kevadel.

Läbirändel peatunud lindude hulga kohta enamus liikide osas, peale hanede ja partide, kogu poldrit hõlmavad absoluutandmed puuduvad kuid marsruutloenduste ja lennuloenduste põhjal sai summaarse arvukuse hinnangud siiski koostada. Sellekohaselt suurenes peatuvate lindude arv ca 400-lt 25. märtsil kuni 9500-ni 29. aprillil ja kahanes seejärel kuni 300-ni 20. mail (joonis 3). Arvukamad liigid olid suur-laukhani (kuni 8500 is.), rabahani (600), viupart (500), sinikael-part (400) tuttvart (250), rägapart (200) ja luitsnökk-part (150). Üldjoontes olid lindude arvukuse ja linnuliikide arvu dünaamikad omavahel sarnased kuid arvukuse maksimum oli varajasem kui liikide arvu maksimum.



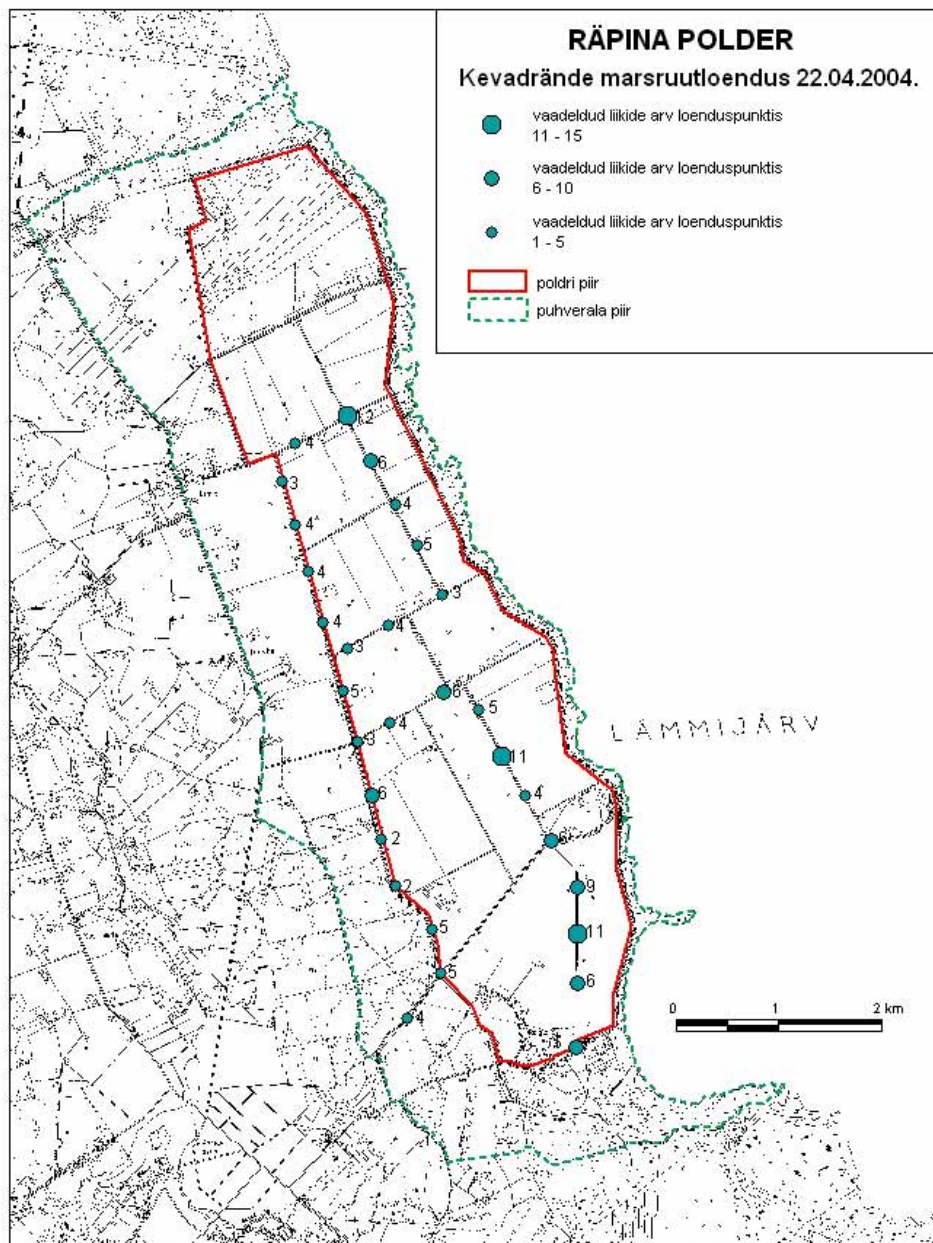
Joonis 3. Loenduspäevadel nähtud lindude arvukushinnangud Röpina poldril 2004.a. kevadel.

3.1.2. Vaadeldud lindude üldine territoriaalne ja elupaigaline jaotus

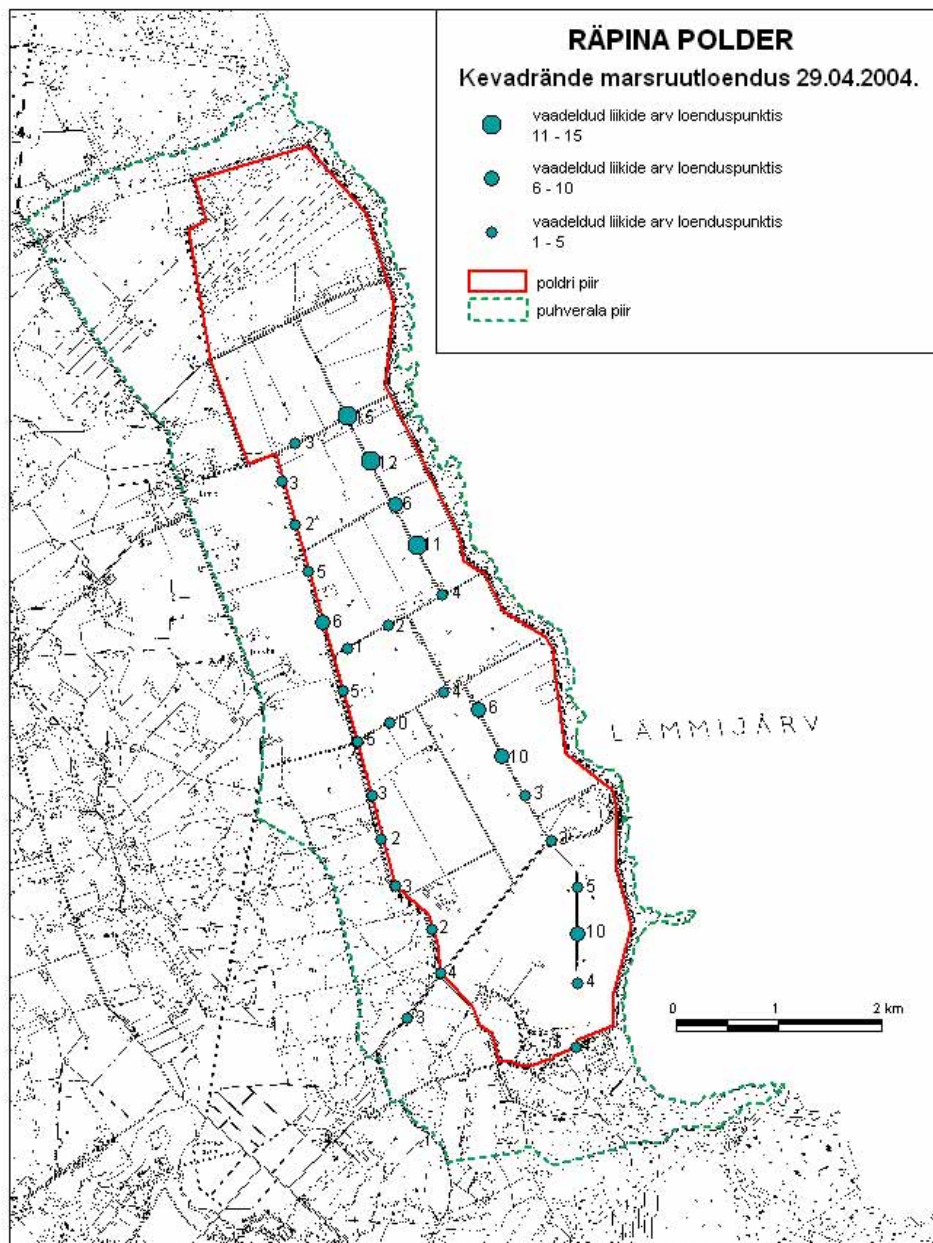
Marsruutloendustel selgus, et linnud ei ole poldril sugugi ühtlaselt jaotunud. Kõige linnurohkemad olid kogu kevade vältel poldri idaosa märjad ja üleuhutatud alad ning poldri lääneosa koos külgnevate Tooste põldudega. Kuna loendusmarsruut kulges

lääneosas piki teed poldri piirialal, siis hõlmasid vaatlused paarisaja meetri ulatuses ka poldrist väljajäävaid põlde. Ühes loenduspunktis registreeriti viie minutiga 0–15 linnuliiki, keskmiselt 5,5 linnuliiki (n=120). Aprillis oli liikide keskmine arv loenduspunktis ühe liigi võrra väiksem (5,0, n=60) kui mais (6,0, n=60). Kõige liigirikkamad (11–15 liiki ühes loenduspunktis) olid poldri idaosa üleujutatud alad ning poldri põhjaosa metsariba ja lageniidu üleminekutsoon (joonised 4 kuni 7).

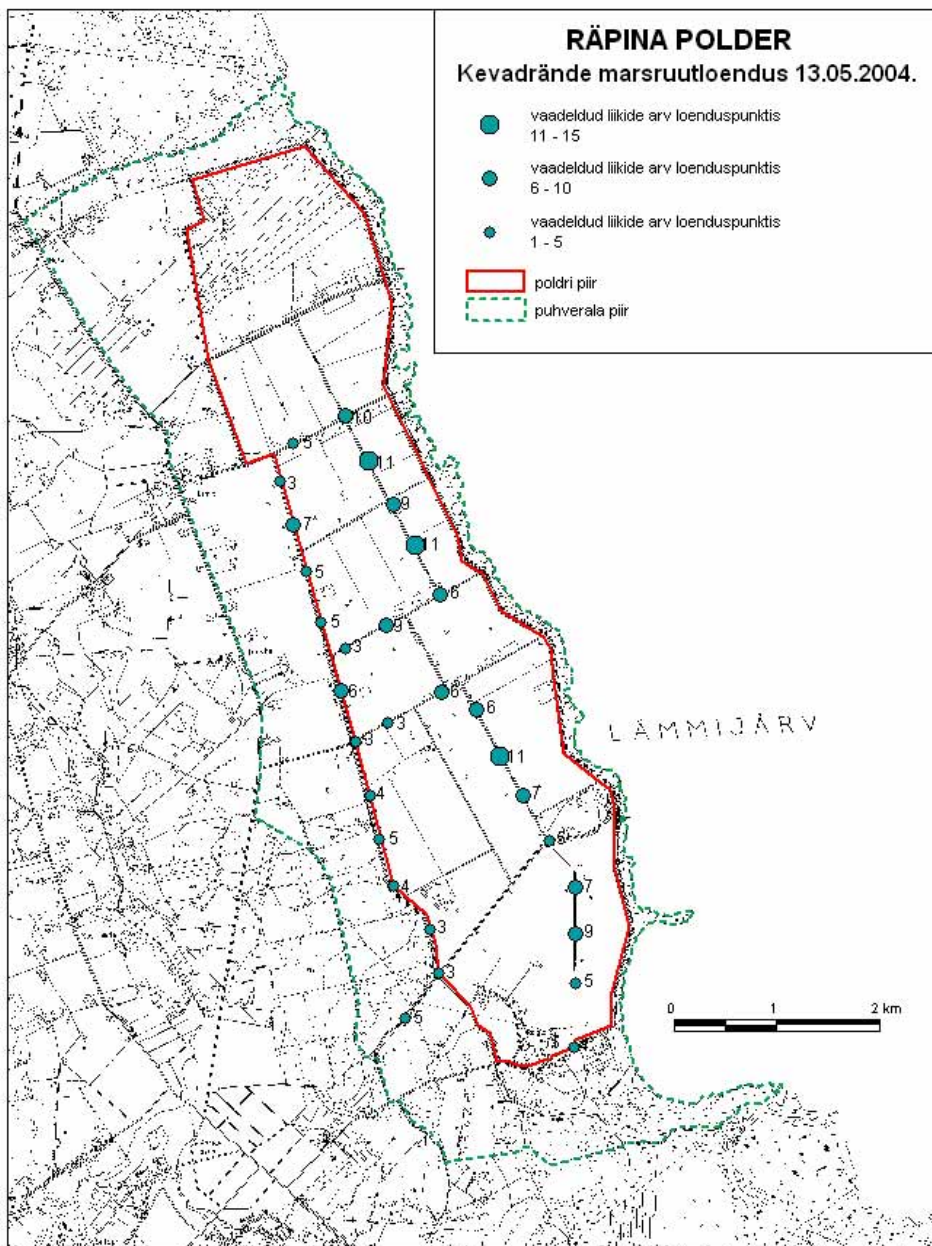
Marsruutloenduste ühest loenduspunktist poole kilomeetri ulatuses nähtud lindude koguarv varieerus kevade jooksul vahemikus 0 kuni 2917 (joonised 8 kuni 11). Liikidest olid kõige arvukamad suur-laukhani (marsruudil kokku kuni 7800 is.), rabahani (600), sinikael-part (344) ja viupart (320) (lisa 1). Kõige rohkem peatus linde poldri lääneosa rohumaade ja Tooste põldude (kaasa arvatud) üleminekualal (kuni 2917 is.). Valdava osa neist moodustasid suur-laukhaned. Poldri idaosa üleujutatud aladel loendati ühest punktist kuni 420 lindu, kellest enamus olid pardid, kurvitsad ja kajakad.



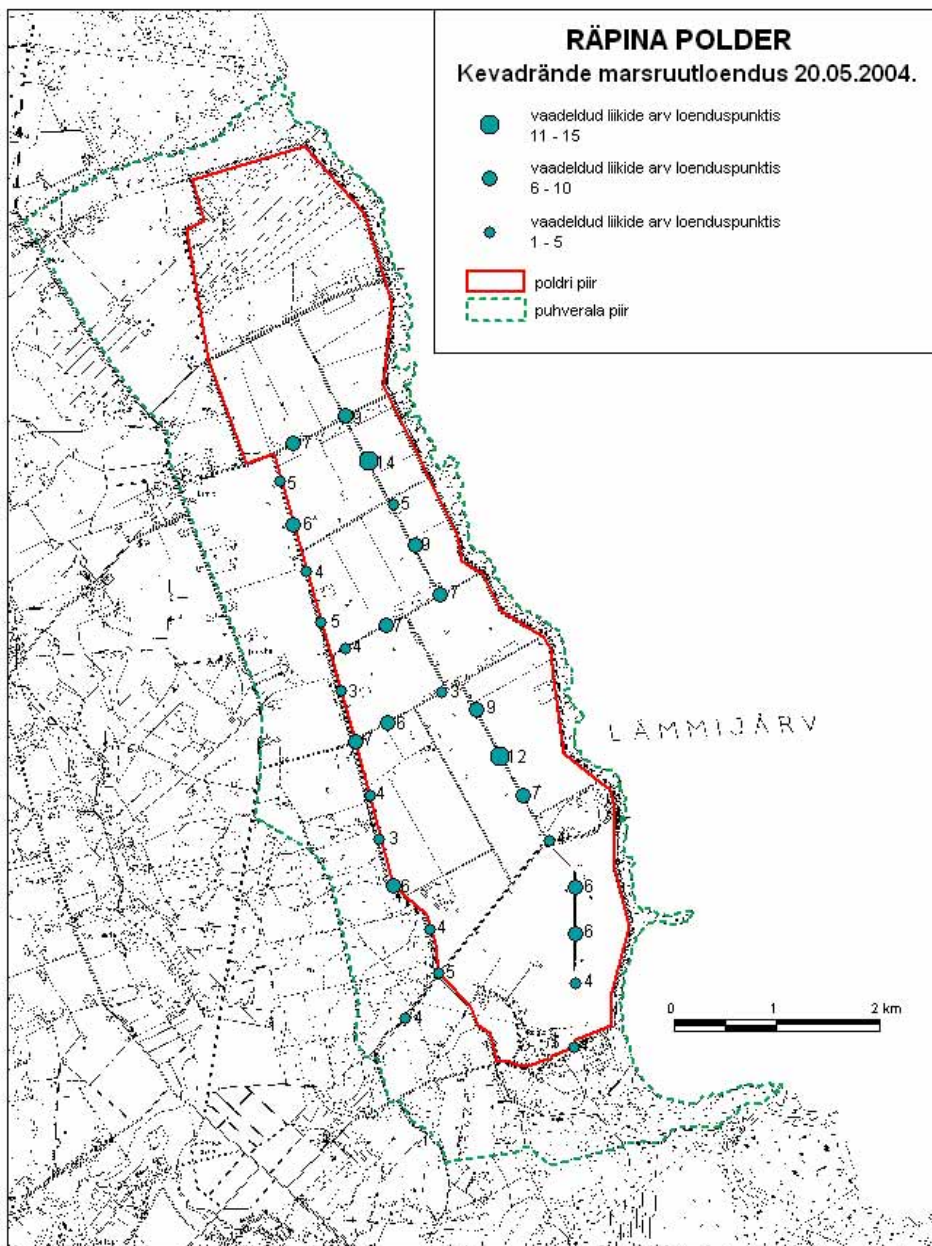
Joonis 4.



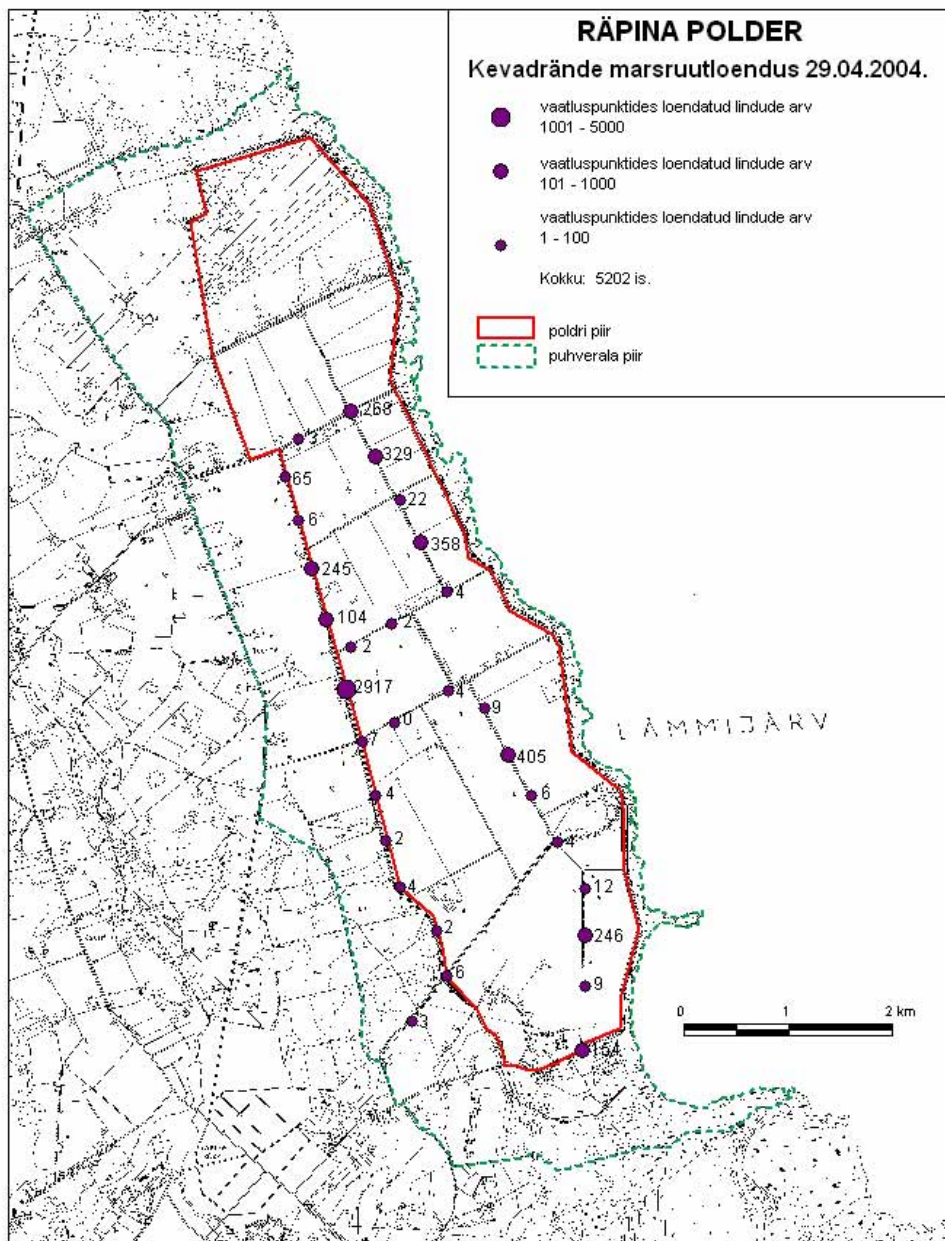
Joonis 5.



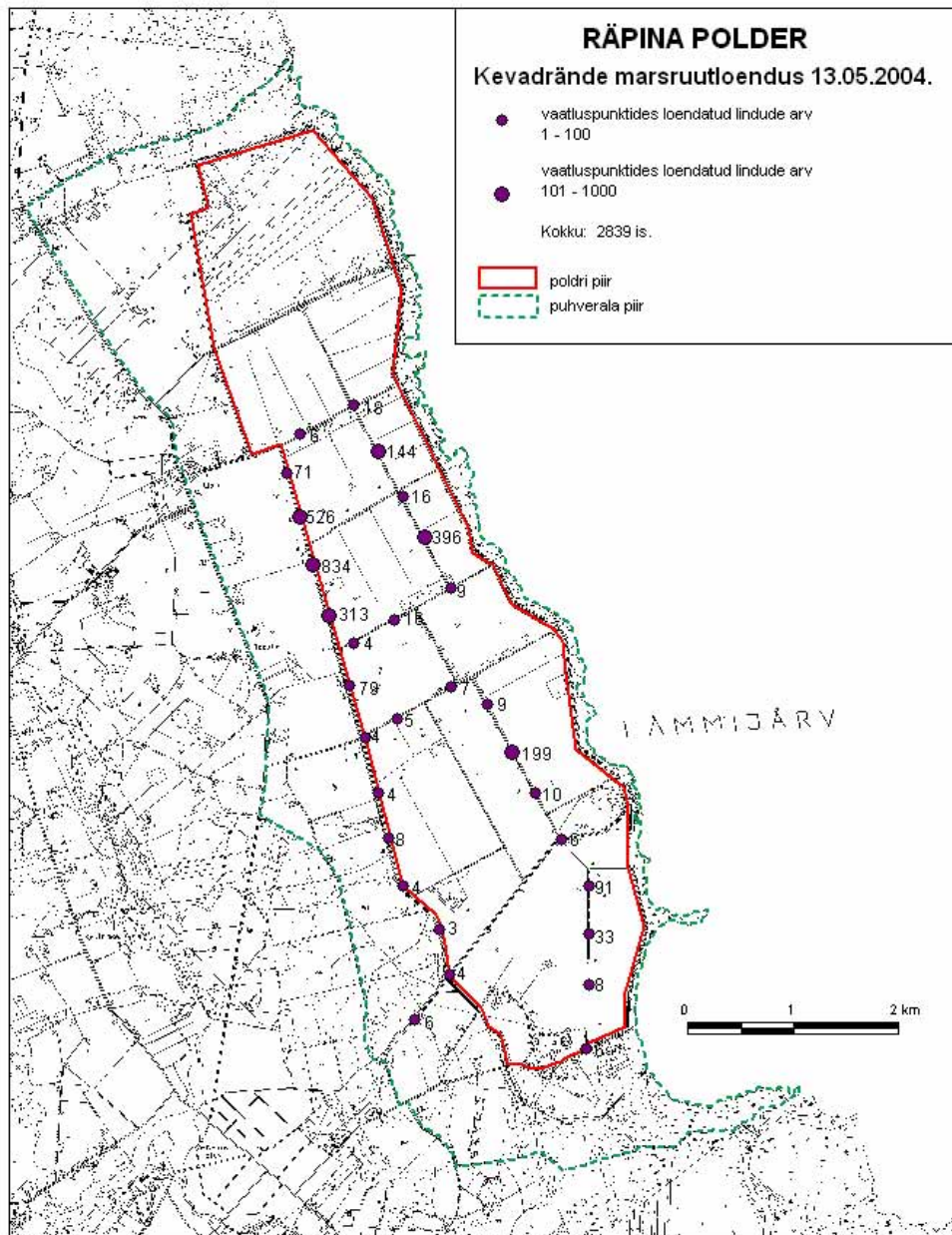
Joonis 6.



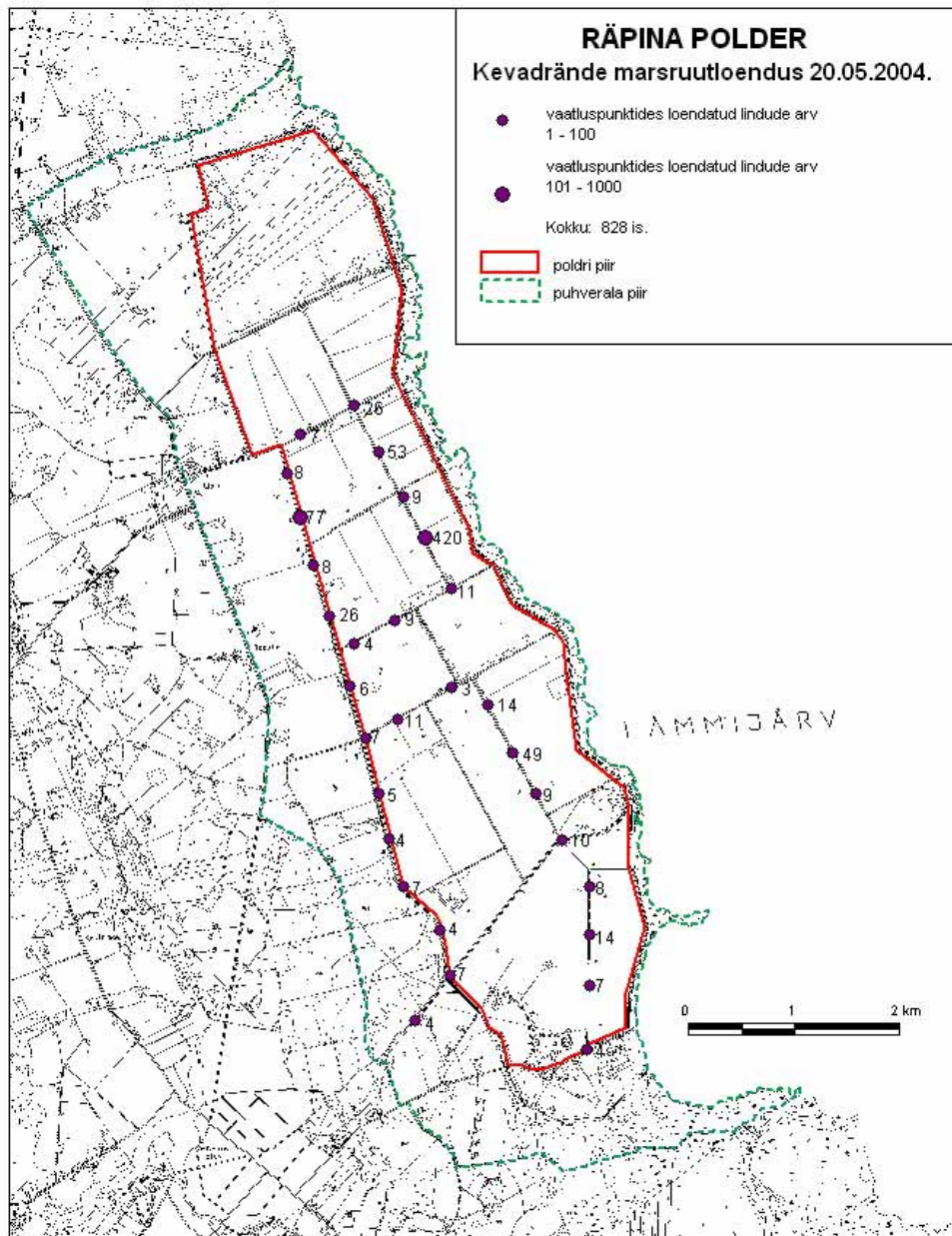
Joonis 7.



Joonis 9.



Joonis 10.



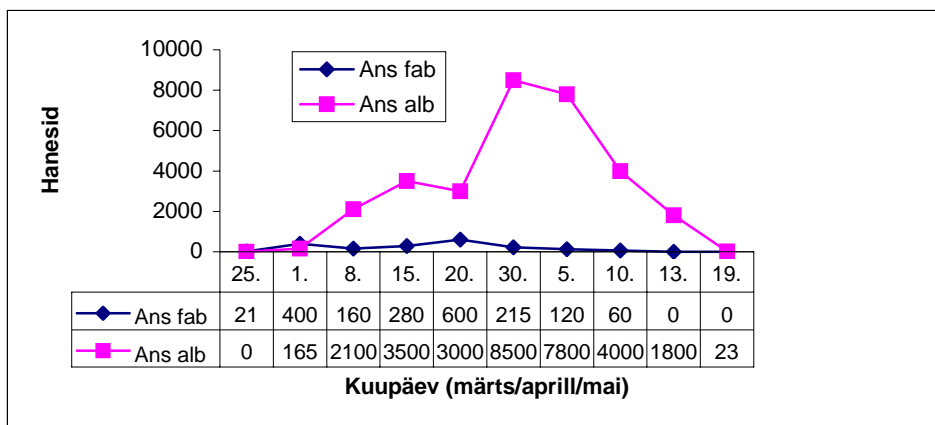
Joonis 11.

3.1.3. Veelindude arvukus ja koondumispaigad

Esimest 21 rabahane nähti 25. märtsil. Peatuvate rabahanede arvukus tõusis ühtlaselt kuni 600-ni 20. aprillil ning langes seejärel kuni 60-ni 10. mail (joonis 12). Esimest 165 suurlaukhane nähti poldril 1. aprillil ning viimast 23 hane 19. mail (joonis 12). Suur-

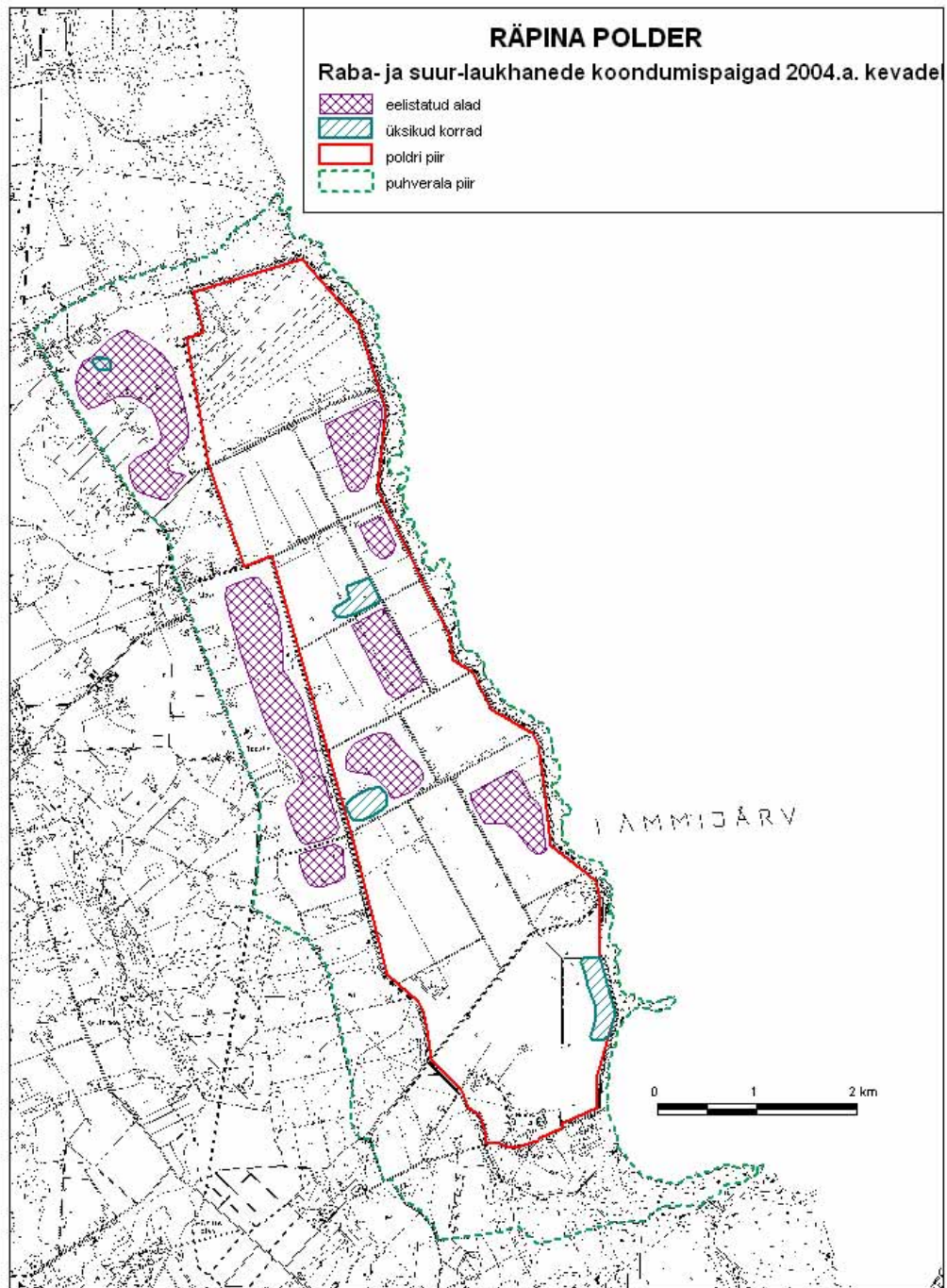
laukhanede arvukus suurenes pidevalt kuni mai alguseni, mil loendati 7800–8500 is. ja langes siis kiiresti.

Haned tegutsesid nii poldril kui väljaspool poldrit põldudel ning Lämmijärvel. Tähtsamad toitumisaigad asusid Tooste, Linte ja Naha põldudel ning poldri kuivematel niitudel, päevased puhkamisaigad valdavalt poldri märgadel ning ööbimisaigad Lännijärvel ja poldri lääneosa üleujutatud niitudel. Rabahaned ja suur-laukhaned tegutsesid koos ühistes parvedes. Ülevaate hanede tegutsemispaikadest poldril ja külgnevatel Tooste ning Naha põldudel annavad joonis 13 ja lisad 1 kuni 3.

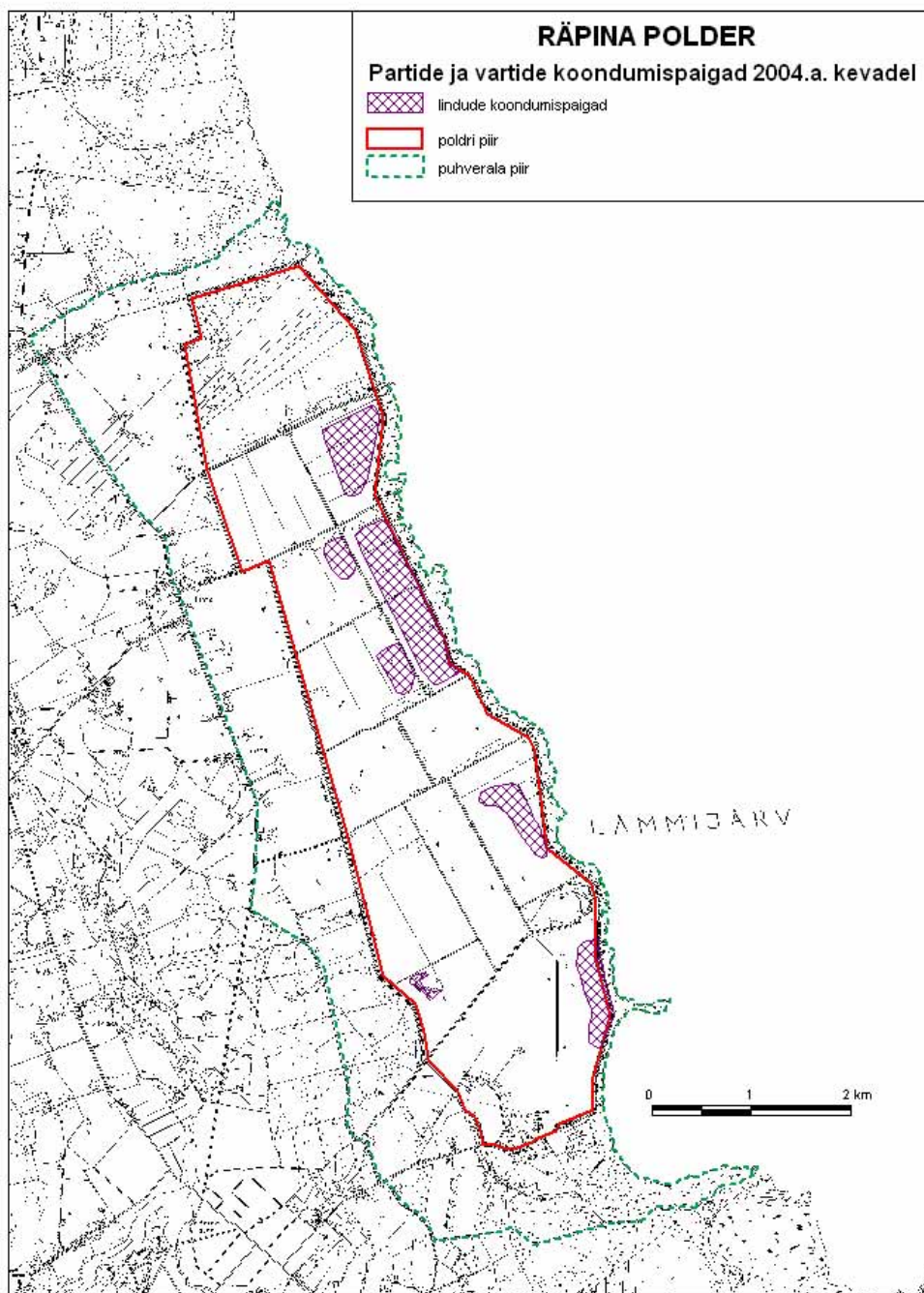


Joonis 12. Räpina poldril loendatud hanede arvukus 2004.a. kevadel.

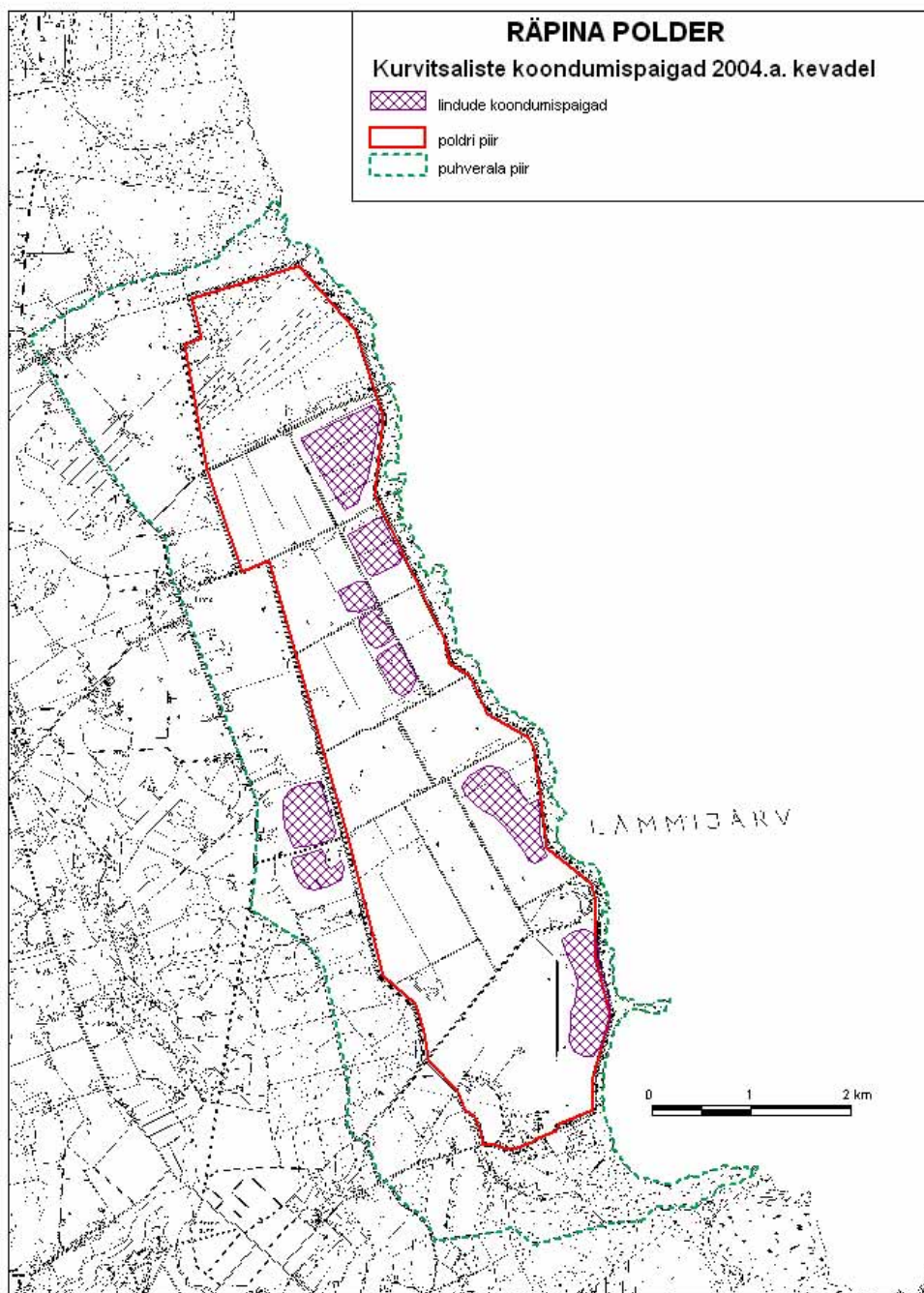
Poldril peatunud partidest ja vartidest olid kõige arvukamad viupart (kuni 500 is.), sinikael-part (400), tuttvart (250), rägapart (200) ja luitsnokk-part (150). Kokku peatus poldril kevadel korraga 700 (20.aprillil) kuni 1100 (30.aprillil) parti ja varti. Partlaste peamised peatumisaigad asusid poldri idaosa üleujutatud niitudel (joonis 14). Kurvitsad peatusid nii Tooste põldudel kui ka poldri idaosa märgadel niitudel (joonis 15).



Joonis 13.



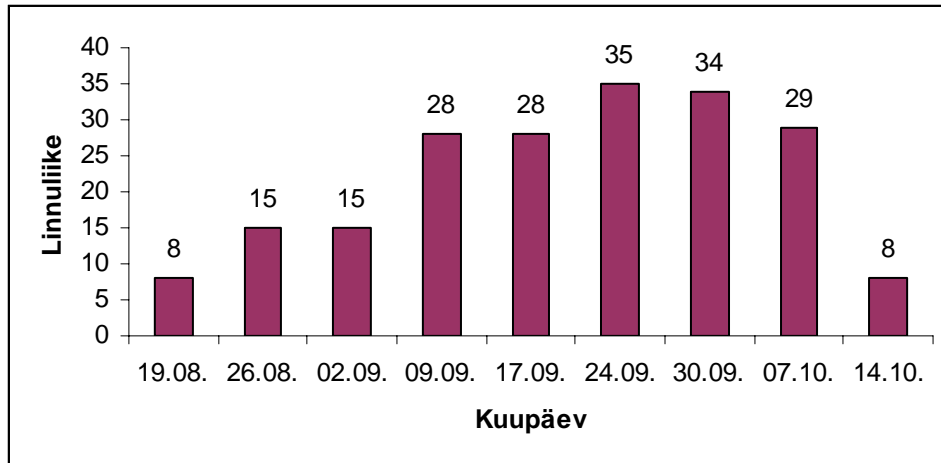
Joonis 14.



Joonis 15.

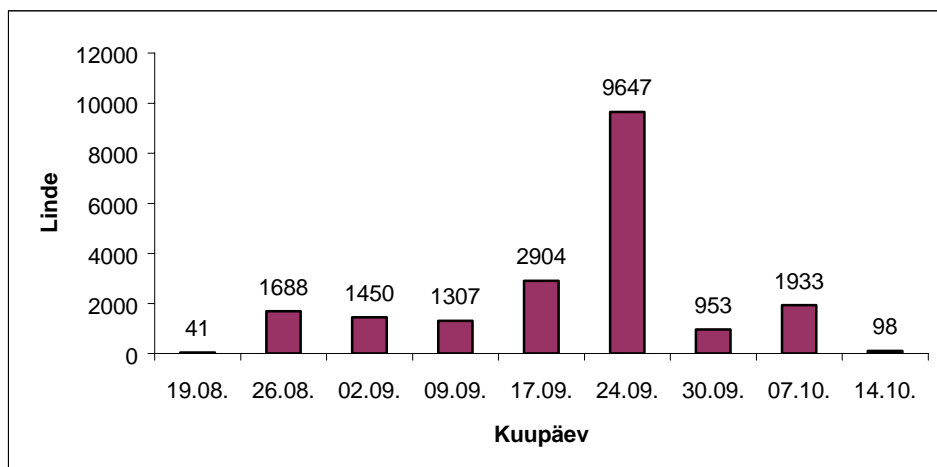
3.2. Sügisränne

Sügis oli tervikuna võttes keskmisest soojem ja vihmase. Lindude sügisränne algas augusti keskpaiku pideva üleminekuna suvirändelt. Erinevalt kevadest oli sügisele omane lindude arvukas üleränne, mitte pikaajaline peatumine. Üksnes kaelustuid, kiivitajad ja kuldnokad püsisid pikemat aega poldri lääneosa ülesharitud maal ja Tooste põldudel kus olid soodsad toitumistingimused. Tunnistel loendustel vaadeldud läbivõlvavate liikide hulk suurenes 8-lt 19. augustil kuni 35-ni 24. septembril ning vähenes seejärel oktoobri esimesel poolel kiiresti kuni 8 liigini 14. oktoobril (joonis 16). Kokku nähti rändel tunniloenduste käigus 60 linnuliiki 9 seltsist (tabel 1).



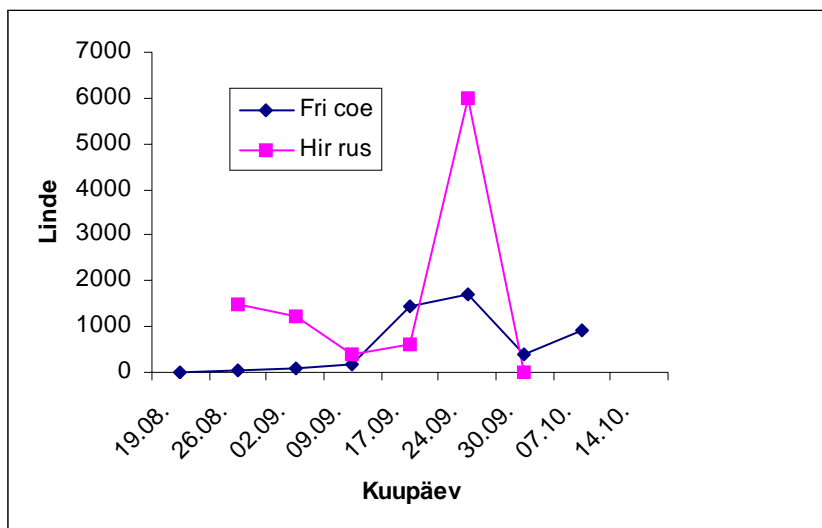
Joonis 16. Vaatlustornis läbiviidud tunniloendustel nähtud linnuliikide arv Rapa poldril 2004.a. sügisel.

Tunnis loendatud läbivõlvannud lindude koguarv oli vahemikus 41 (19. augustil) kuni 9647 (24. septembril). Kokku loendati üheksal päeval üheksa tunniga 20 081 rändavat lindu 60 liigist. Üldarvukuse dünaamikas võis täheldada aeglast ja ebahütlast tõusu kuni septembri keskpaigani, kiiret tõusu septembri keskpaigas kuni 24. septembri peamaksimumini, ning kiiret ja ebahütlast langust oktoobri esimesel poolel (joonis 17).



Joonis 17. Vaatlustornis läbiviidud tunniloendustel nähtud lindude koguarv Rapa poldril 2004.a. sügisel

Üksikutest liikidest olid kõige arvukamad suitsupääsuke (kuni 6000 is. tunnis), metsvint (1700) ja kaelustuvi (1090). Nii suitsupääsukese kui ka metsvindi arvukus oli maksimaalne 24. septembril kuid nende arvukuse dünaamikad sügise jooksul olid erinevad (joonis 18). Üheksal päeval loendati üheksa tunniga kokku 9741 rändavat suitsupääsukest, 4816 metsvinti ja 1792 kaelustuvi. Tunniloenduste andmete alusel hinnati sügise jooksul üle Räpina poldri hoiuala rännanud lindude koguarvuks ligikaudu 1,0 kuni 1,5 miljonit.



Joonis 18. Vaatlustornis läbiviidud tunniloendustel nähtud suitsupääsukeste ja metsvintide arv Räpina poldril 2004.a. sügisel

Tabel 1. Vaatlustornis läbiviidud tunniloenduste tulemused Räpina poldril 2004.a. sügisel

| Liik / Species | 19.Aug. | 26.Aug. | 02.Sept. | 09.Sept. | 17.Sept. | 24.Sept. | 30.Sept. | 7.Okt. | 14.Okt. | Kokku/ Total |
|--|---------|---------|----------|----------|----------|----------|----------|--------|---------|-----------------|
| Hallhaigur <i>Ardea cinerea</i> | | 2 | 2 | | | 4 | | | | 8 |
| Laululuik <i>Cygnus cygnus</i> | | | | | | | 6 | 2 | | 8 |
| Rabahani <i>Anser fabalis</i> | | | | 27 | 21 | 12 | 7 | 35 | | 102 |
| Suur-laukhani <i>Anser albifrons</i> | | | | | | 13 | | 45 | | 58 |
| Raba- ja suurlaukhani <i>Anser fab. and alb.</i> | | | | | | | | | 11 | 11 |
| Valgepõsk-lagle <i>Branta leucopsis</i> | | | | | | | | | 2 | 2 |
| Viupart <i>Anas penelope</i> | | | | 31 | | 124 | | | | 155 |
| Välja-lookull <i>Circus cyaneus</i> | | | | | 1 | | | | | 1 |
| Väike-konnakotkas <i>Aquila pomarina</i> | | 1 | | | | | | | | 1 |
| Hiireviu <i>Buteo buteo</i> | | | | | | | 3 | 1 | | 4 |
| Raudkull <i>Accipiter nisus</i> | | | | | | | | 1 | | 1 |
| Lööpistrik <i>Falco subbuteo</i> | | 1 | | | | | | | | 1 |
| Rüüt <i>Pluvialis apricaria</i> | | | | | 6 | | | | | 6 |
| Tikutaja <i>Gallinago gallinago</i> | 10 | 22 | 11 | | 25 | 20 | | | | 88 |
| Mudatilder <i>Tringa glareola</i> | 9 | | | | | | | | | 9 |
| Naerukajakas <i>Larus ridibundus</i> | | | | | 41 | 23 | 7 | | | 71 |
| Kalakajakas <i>Larus canus</i> | | | | | 15 | 12 | 6 | | | 33 |
| Tömmukajakas <i>Larus fuscus</i> | | 5 | | | | 1 | | | | 6 |
| Naru- ja kalakajakas <i>Larus rid et can</i> | | | | | | | | | 33 | 33 |
| Kaelustuvi <i>Columba palumbus</i> | | | | 42 | 150 | 1090 | 160 | 350 | | 1792 |
| Piiritaja <i>Apus apus</i> | | 42 | | | | | | | | 42 |

| | | | | | | | | | | |
|---|-----------|-------------|-------------|-------------|-------------|-------------|------------|-------------|-----------|--------------|
| Suur-kirjurähn <i>Dendrocopos major</i> | | | | 7 | 8 | 4 | 3 | 3 | | 25 |
| Väike-kirjurähn <i>Dendrocopos minor</i> | 2 | | | 2 | | 2 | 4 | 4 | 1 | 15 |
| Valgeselg-kirjurähn <i>Dendrocopos leucotos</i> | | | | 1 | | | | | | 1 |
| Rähn /määramata/ <i>Dendrocopos sp.</i> | | | | | | | | | 1 | 1 |
| Nömmelõoke <i>Lullula arborea</i> | | | | | 1 | | 3 | | | 4 |
| Pöidlõoke <i>Alauda arvensis</i> | | | | | 6 | | 5 | | | 11 |
| Kaldapääsuke <i>Riparia riparia</i> | | 7 | | | | | | | | 7 |
| Suitsupääsuke <i>Hirundo rustica</i> | | 1500 | 1215 | 385 | 633 | 6000 | 8 | | | 9741 |
| Metskiur <i>Anthus trivialis</i> | | | 2 | | | | | | | 2 |
| Sookiur <i>Anthus pratensis</i> | 3 | 8 | 15 | 54 | | 119 | 25 | 7 | 1 | 232 |
| Hänilane <i>Motacilla flava</i> | 2 | | 5 | 3 | | | | | | 10 |
| Linavästrik <i>Motacilla alba</i> | | | | 3 | 2 | | 5 | 4 | | 14 |
| Võsaraat <i>Prunella modularis</i> | | | | 17 | 9 | 3 | 2 | | | 31 |
| Punarinid <i>Erithacus rubecula</i> | | | | | 5 | 3 | 2 | 5 | | 15 |
| Musträsta <i>Turdus merula</i> | | | 5 | 4 | 8 | 6 | 5 | 7 | | 35 |
| Hallrastas <i>Turdus pilaris</i> | | | 26 | 9 | 32 | 24 | 21 | 41 | | 153 |
| Laulurastas <i>Turdus philomelos</i> | | | 4 | 2 | 6 | 7 | 5 | 13 | | 37 |
| Vainurastas <i>Turdus iliacus</i> | | | 8 | 3 | | 10 | 5 | 7 | | 33 |
| Väike-lehelind <i>Phylloscopus collybita</i> | | | | 3 | 26 | 27 | 10 | 8 | | 74 |
| Salu-lehelind <i>Phylloscopus trochilus</i> | | 9 | | 6 | 6 | 4 | | | | 25 |
| Pöialpoiss <i>Regulus regulus</i> | | | | | | 7 | 8 | 30 | | 45 |
| Sabatihane <i>Agithalos caudatus</i> | | | 30 | 39 | | 17 | | | | 86 |
| Põhjatihane <i>Parus montanus</i> | | 7 | | | | 15 | 20 | | | 42 |
| Musttihane <i>Parus ater</i> | | | | | 8 | | | | | 8 |
| Sinitihane <i>Parus caeruleus</i> | | | 5 | 12 | 5 | 17 | 15 | 14 | | 68 |
| Rasvatihane <i>Parus major</i> | | 11 | 8 | 46 | 7 | 30 | 25 | 21 | | 148 |
| Puukoristaja <i>Sitta europea</i> | | | | | | | 3 | 2 | | 5 |
| Hallõgija <i>Lanius excubitor</i> | | | | | 3 | 2 | 1 | 2 | | 8 |
| Pasknäär <i>Garrulus glandarius</i> | 4 | 4 | | 7 | 43 | 62 | 7 | | | 127 |
| Hakk <i>Corvus monedula</i> | | | | 18 | | | | | | 18 |
| Hallvares <i>Corvus corone</i> | | | | 27 | 34 | 20 | 6 | 6 | | 93 |
| Kuldnokk <i>Sturnus vulgaris</i> | | | | 350 | | | | 160 | | 510 |
| Metsvint <i>Fringilla coelebs</i> | 8 | 52 | 95 | 156 | 1462 | 1700 | 413 | 930 | | 4816 |
| Põhjavint <i>Fringilla montifringilla</i> | | | | 9 | 230 | 171 | 106 | 120 | | 636 |
| Siisike <i>Carduelis spinus</i> | | | | | | | 12 | | | 12 |
| Ohakalind <i>Carduelis carduelis</i> | | | | | | | | 5 | | 5 |
| Urvalind <i>Carduelis flammea</i> | | | | | | 54 | 21 | 55 | | 130 |
| Kanepilind <i>Carduelis cannabina</i> | | | | | | | | | 2 | 2 |
| Leevike <i>Pyrrhula pyrrhula</i> | | | | | | 10 | 12 | 22 | | 44 |
| Talvike <i>Emberiza citrinella</i> | | | | 5 | | 5 | | | | 10 |
| Rootsiisitaja <i>Emberiza schoeniclus</i> | 3 | 17 | 19 | 39 | 111 | 29 | 12 | 33 | | 263 |
| Värvuline /määramata/ <i>Passerinae sp.</i> | | | | | | | | | 47 | 47 |
| Kokku liike | 8 | 15 | 15 | 28 | 28 | 35 | 34 | 29 | 8 | 60 |
| Kokku linde | 41 | 1688 | 1450 | 1307 | 2904 | 9647 | 953 | 1933 | 98 | 20081 |