

**LIFE-Nature projekt nr. LIFE03 NAT/EE/000180**

**“Natura 2000 biotoopide kaitse Rápina poldril”**

# **RÁPINA POLDRI LINNUSTIKU SEIRE 2005. A.**

ARUANNE

Koostaja: Aivar Leito

**Tartu 2005**



## **1. Eesmärk ja ülesanne**

Seire eesmärgiks oli Räpina poldri linnuhoiualal prioriteetsete linnuliikide ja koosluste arvukuse ja seisundi jälgimine nende kaitse optimaalseks korraldamiseks. Kevadäandel peatuvatest liikidest olid seireobjektiks kõik hane- vardi- ja pardiliigid ning pesitsejatest hüüp, rukkirääk, täpikhuik, väikehuik, rooruik, väikekajakas, mustviires ja valgetiibviires.

## **2. Metoodika**

### **2.1. Hane- ja pardikogumite maapealsed loendused**

Peatuvate hanede, partide ja vartide seire peamiseks meetodiks oli nende fikseeritud püsिमarsruudil, mis hõlmab kogu hoiuala (joonis 1). Loendusmarsruut (kogupikkusega 17 km) läbiti autoga liikumiskiirusega ca 10 km/h. Nähtud linnukogumid kanti kaartile (M 1:20 000) iga 500 m järel tehtava peatuse ajal. Loenduste periood oli 3. aprillist kuni 25. maini, kokku tehti 6 loendust (3.04., 16.04.-17.04., 24.04., 7.05.-8.05., 15.05., 25.05.2005). Loendusi tehti visuaalselt, kasutades binoklit (10×) ning vaatetoru (suurendus 30×-70×). Loendused teostas Aivar Leito, lisaandmeid saadi ka Riho Kinksilt ja mitmetelt teistelt vaatlejatelt kes poldrit külastasid.

### **2.2. Hane- ja pardikogumite lennuloendus**

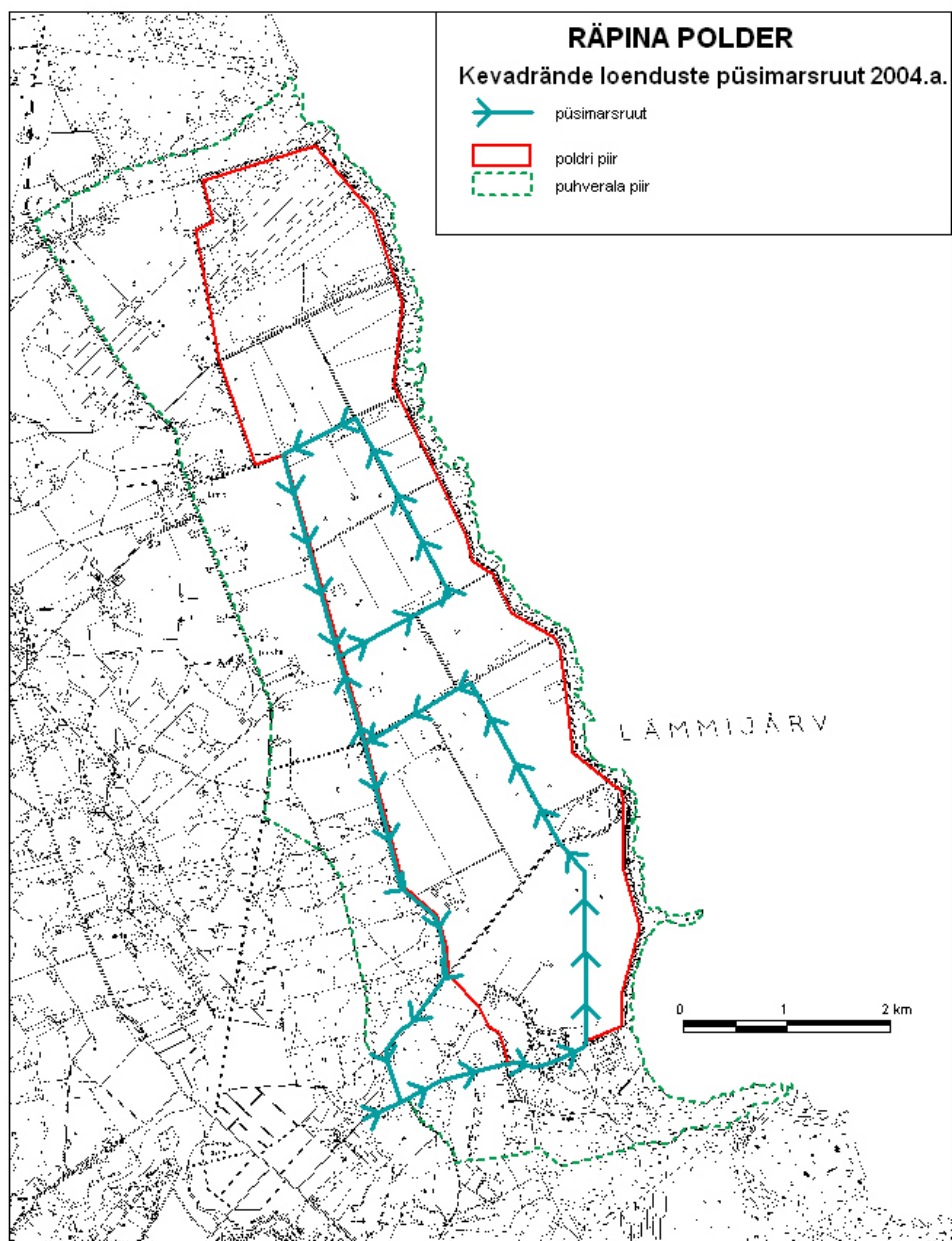
Lennuloendus toimus 2. mail 2005.a. kl. 12.20 – 12.35. Kasutati monoplaani Cessna 172, loendajad olid Aivar Leito, Andres Kuresoo ja Leho luigujõe. Kõik kolm on rahvusvaheliselt litsenseeritud ja suurte kogemustega lindude lennuloendajad. Lennukõrgus oli loenduse ajal 50-80 m ja lennukiirus 100-140 km/h. Nähtavus ja muud meteoroloogilised tingimused olid loenduseks soodsad. Lennuloenduse eesmärgiks oli saada tervikpilt hoiuala veelindude, eeskätt hanede ja partide, arvukusest ja levikust kevadel.

### **2.3. Kajakate ja tiirude pesitsuskolooniate loendused**

Kajaka- ja tiirukolooniaid loendati 6 korral (7.05.-8.05., 15.05., 25.05., 8.06.-9.06., 17.06., 24.06.-25.06.2005). Kõigis kolooniates viidi kõigil kordadel läbi haudepaaride absoluutloendus koos kaardistamisega (M 1:20 000). Valgetiibviiresel püüti leida ka võimalikult palju pesi, et pesitsemine kindlalt markeerida ning lisaandmeid koguda. Põhiandmed selle liigi kohta esitati ka EOÜ linnuharulduste komisjonile kinnitamiseks.

### **2.4. Öölaulikute loendused**

Hüübi, rukkiräägu, täpikhuiga, väikehuiga ja rooruiga pesitsusloendused toimusid kokku 6 korral (7.05.-8.05., 15.05., 25.05., 8.06.-9.06., 17.06., 24.06.-25.06.2005), täpne kaardistamine (M 1:20 000) toimus 2 korral (7./8.06. ja 24./25.06.2005). Loendusmarsruut oli lähedane hanede ja partide loendusmarsruudile kuid oli tihendatud ning hõlmas kogu poldri teedevõrgustikku. Kuulamispunktide vahekaugus oli 100-150 m.

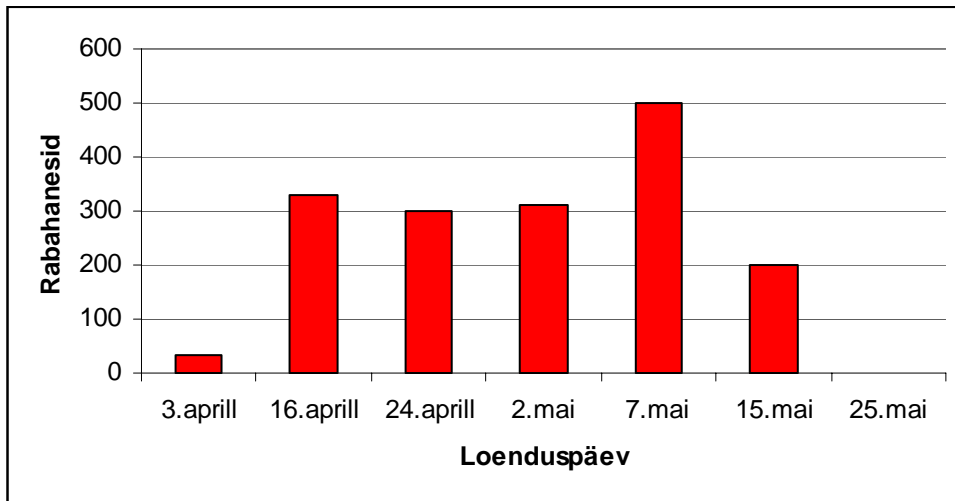


Joonis 1. Hanede, partide ja vartide loendusmarsruut 2005.a. kevadel.

### 3. Tulemused

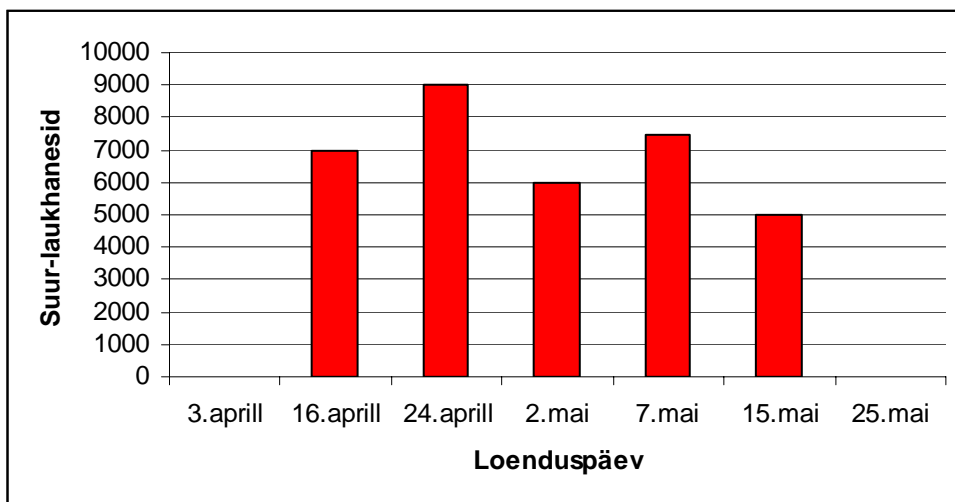
#### 3.1. Hane- ja pardikogumid

**Rabahanesid** loendati kokku 90-500 is. Arvukus oli suurim aprilli lõpus ja mai alguses (joonis 2). Rabahaned tegutsesid enamasti koos suur-laukhanedega nii poldril kui ka ümbruskonna põldudel. Ööbisid nad poldri märgaladel ja Lämmijärvel. Mõnevõrra erandlik oli rabahanede arvukuse maksimum mai alguses, tavaliselt on see aprilli keskpaiku.



Joonis 2. Rabahane seiretulemused Rápina poldri linnuhoiualal 2005.a. kevadel.

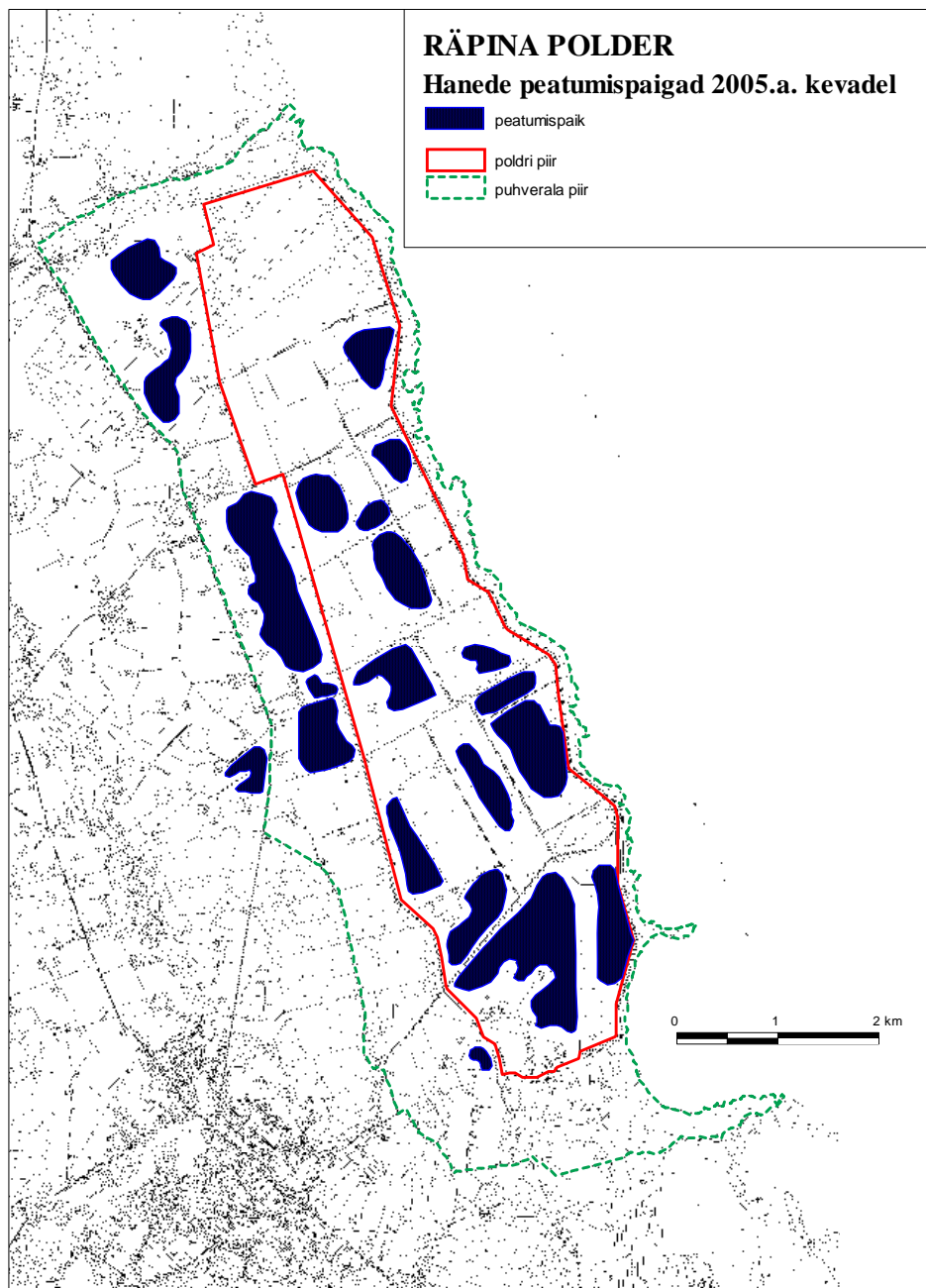
**Suur-laukhanesid** loendati kokku 280-9000 is. Arvukus oli suurim aprilli lõpus. Suur-laukhaned ja rabahaned tegutsesid enamasti koos. Ka ööbimisaigad olidühised.



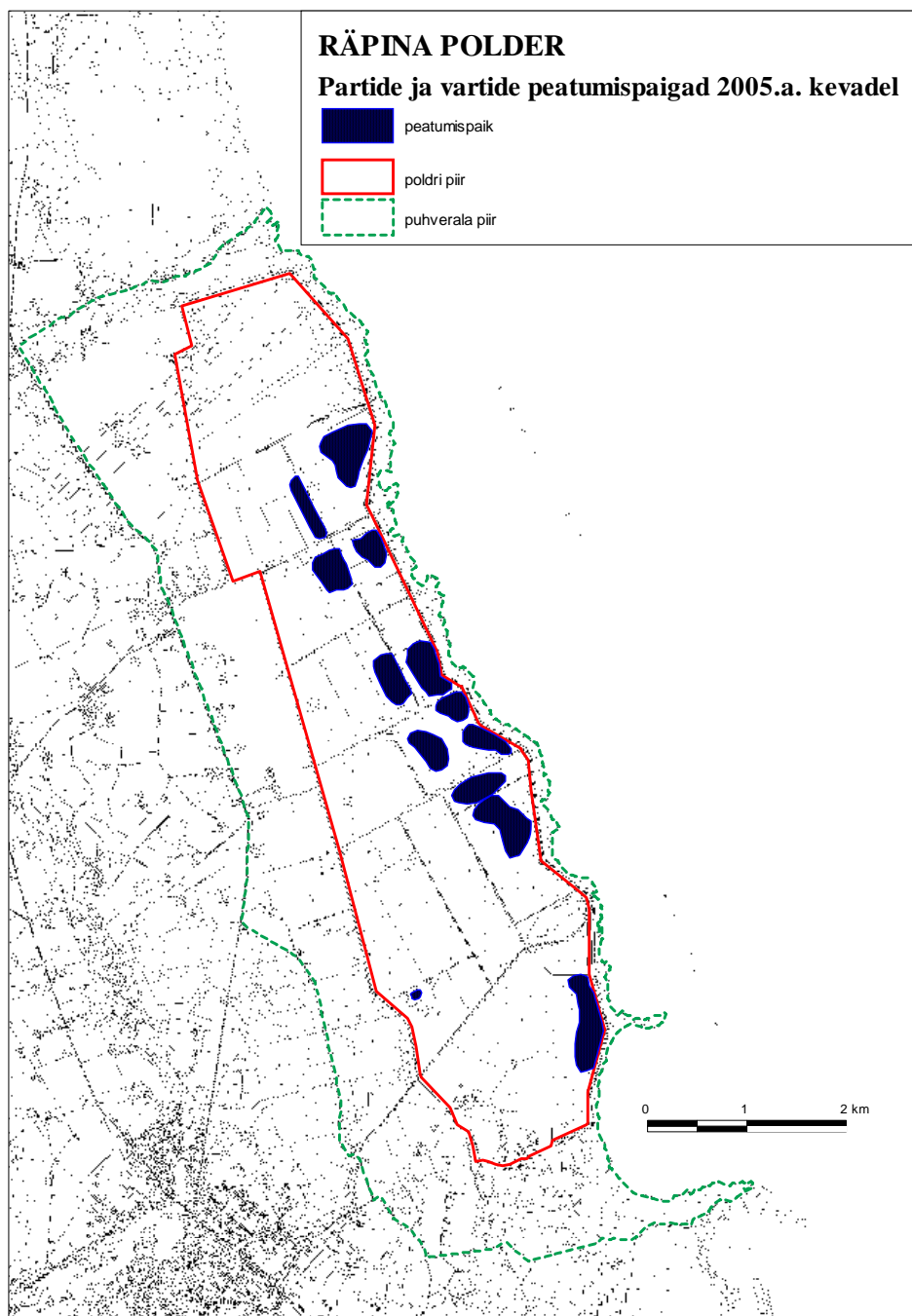
Joonis 3. Suur-laukhanede loendustulemused Rápina poldri linnuhoiualal 2005.a. kevadel.

Kokku loendati poldril kuni **9300 hane**. Enamkasutatud piirkonnad olid poldri kesk-, lääne- ja lõunaosa ning Tooste põllud (joonis 4). Lisaks seireliikidele nähti ka üksikuid valgepõsk-laglesid ning ühte kanada laglet.

**Varte ja parte** loendati hoiualal kokku 730-3600 is, arvukuse maksimum oli aprilli teisel poolel. Arvukamad liigid olid **viupart** (100-1200 is.), **soopart** (10-800 is.), **sinikael-part** (50-600 is.), **piilpart** (100-360 is.), **luitsnokk-part** (40-260 is.) ja **rägapart** (50-130 is.). Kõik olulisemad koondumispaid partide paiknesid poldri idaosa märgaladel (üleujutatud rohumaadel) (joonis 5)



Joonis 4. Raba- ja suur-laukhanede tegutsemispaid Rõpina poldri linnuhoiualal ja puhvertsoneis 2005.a. kevadel.



Joonis 5. Partide ja vartide tegutsemispaigad Rääpina poldri linnuhoiualal 2005.a. kevadel.

**2. mai lennuloendusel** vaadeldi hoiualal kokku 6860 veelindu, sealhulgas 5940 suur-  
 laukhane, 310 rabahane ning 228 parti (tabel 1). Valdav osa veelindudest paiknes poldri  
 idaosa märgaladel, 2300 hane ka Naha ja Tooste põldudel.

Tabel 1. Rápina poldri linnuhoiuala lennuloendus 2. amil 2005.a.

Raigla poldri S		Colo 1, Ans spp 2500	Colo 1, Ans spp 2500
Raigla poldri SE	ansspe 5, limlim 2		ansspe 5
Poldri metsatukk			
Poldri E märgala		Ans spp 1400, Anas spp 200	Ans spp 1400, Anas spp 200
Poldri torn	ansspe 40	Hal alb 1ad, Ana pla 2, Anas 20, Ana cre 20	ansspe 40, Hal alb 1ad, Ana pla 2, Anas 20, Ana cre 20
Naha polder	larrid 3	Ana cly 4,	larrid 3, Ana cly 4
Saarepera pumbajaam			
Naha põllud	ansspe 45+400+15+4		ansspe 45+400+15+4
Tammistu saeveski	ansspe 1500+350		ansspe 1500+350
Tooste põllud			
Tooste S			
Raigla polder			
Järve sektor Mp04	ciraer VP	Anas 8, L.min 1	ciraer VP, Anas 8, L.min 1
Järve sektor Mp05	aytful 4+2, larrid 6+4		aytful 4+2, larrid 6+4
Järve sektor Mp06	larrid 1, larcen 1+1, anapla 1, aytful 1+2, podcri 2, ciraer 1	L can 2,	larrid 1, larcen 1+1, anapla 1, aytful 1+2, podcri 2, ciraer 1, L can 2,
Saarepera pumbajaam	aytful 2		aytful 2
Raigla poldri S		Colo 1, Ans spp 2500	Colo 1, Ans spp 2500
Raigla poldri SE	ansspe 5, limlim 2		ansspe 5
Poldri metsatukk			
Poldri E märgala		Ans spp 1400, Anas spp 200	Ans spp 1400, Anas spp 200
Poldri torn	ansspe 40	Hal alb 1ad, Ana pla 2, Anas 20, Ana cre 20	ansspe 40, Hal alb 1ad, Ana pla 2, Anas 20, Ana cre 20
Naha polder	larrid 3	Ana cly 4,	larrid 3, Ana cly 4
Saarepera pumbajaam			
Naha põllud	ansspe 45+400+15+4		ansspe 45+400+15+4
Tammistu saeveski	ansspe 1500+350		ansspe 1500+350
Tooste põllud			
Tooste S			
Raigla polder			
Järve sektor Mp04	ciraer VP	Anas 8, L.min 1	ciraer VP, Anas 8, L.min 1
Järve sektor Mp05	aytful 4+2, larrid 6+4		aytful 4+2, larrid 6+4
Järve sektor Mp06	larrid 1, larcen 1+1, anapla 1, aytful 1+2, podcri 2, ciraer 1	L can 2,	larrid 1, larcen 1+1, anapla 1, aytful 1+2, podcri 2, ciraer 1, L can 2,
Saarepera pumbajaam	aytful 2		aytful 2

### 3.2. Kajakate ja tiirude pesitsuskolooniad

**Naerukajakate** ainus koloonia asus poldri kes-idaosas üleujutatud põõsasniidul (varasem rohumaa) linnutornist ca 100 m kirde suunas (joonis 6). Koloonia formeerus mai alguses, 7. mail loendati 200 paari naerukajakaid. Sama arv haudepaare koos pesadega loendati veel ka 15. ja 25. mail ning 8. juunil. 17. juunil loendati koloonias 120 paari koos poegadega (poegi loendati kokku 32, kuid neid oli tegelikult kindlasti rohkem, sest kõrges taimestikis oli neid raske leida).

**Väikekajakaid** loendati maikuu poldri idaosa üleujutatud luhtadel erinevates kohtades kokku 10-60 isendit. Pesitsema liik hoiualale kahjuks ei jäänud ning juunis ei õnnestunud leida ühtegi pesitsevat paari ega kolooniat.

**Mustviireseid** loendati mais hoiuala erinevates osades kokku 70-120 isendit. Pesitsemas leiti liiki juunis kahes piirkonnas (joonis 6). Põhjakoloonias ulatus paaride arv 40 ja lõunakoloonias 1 paarini. Kokku pesitses hoiualal 30-40 paari mustviireseid. Liik pesitses koos valgetiib-viirestega kuid eraldi osakoloonia ja paarina.

**Valgetiib-viireseid** nähti hoiualal esmakordselt 8. juunil, mil poldri põhjaosas Saarepera pumbajaama lähedal asuval märgalal (üleujutatud rohumaa) loendasin 12 lindu (6 paari) ja pidasin neid võimalikeks pesitsejateks seal. 17. juunil loendasin poldri põhjakoloonias kokku 22 paari ja leidsin 5 munadega pesa (2,2,1,3,3 muna) ning lõunakoloonias 15 paari ja leidsin 8 munadega pesa (2,2,3,1,2,2,3,2 muna) (joonis 6). 24. juunil oli põhjakoloonia alles, lõunakoloonia aga veetaseme languse tõttu hävinud. Samasugune oli seis ka juuli alguses. Teadaolevalt pesitses liik Räpina poldril esmakordselt ning esmakordselt Eestis õnnestus dokumenteerida ka valgetiib-viirese tegelik pesitsemine (leiti munadega pesad mida ka pildistati). Pesitsemine on kinnitatud ka EOÜ linnuharulduste komisjoni poolt.

### 3.3. Öölaulikud

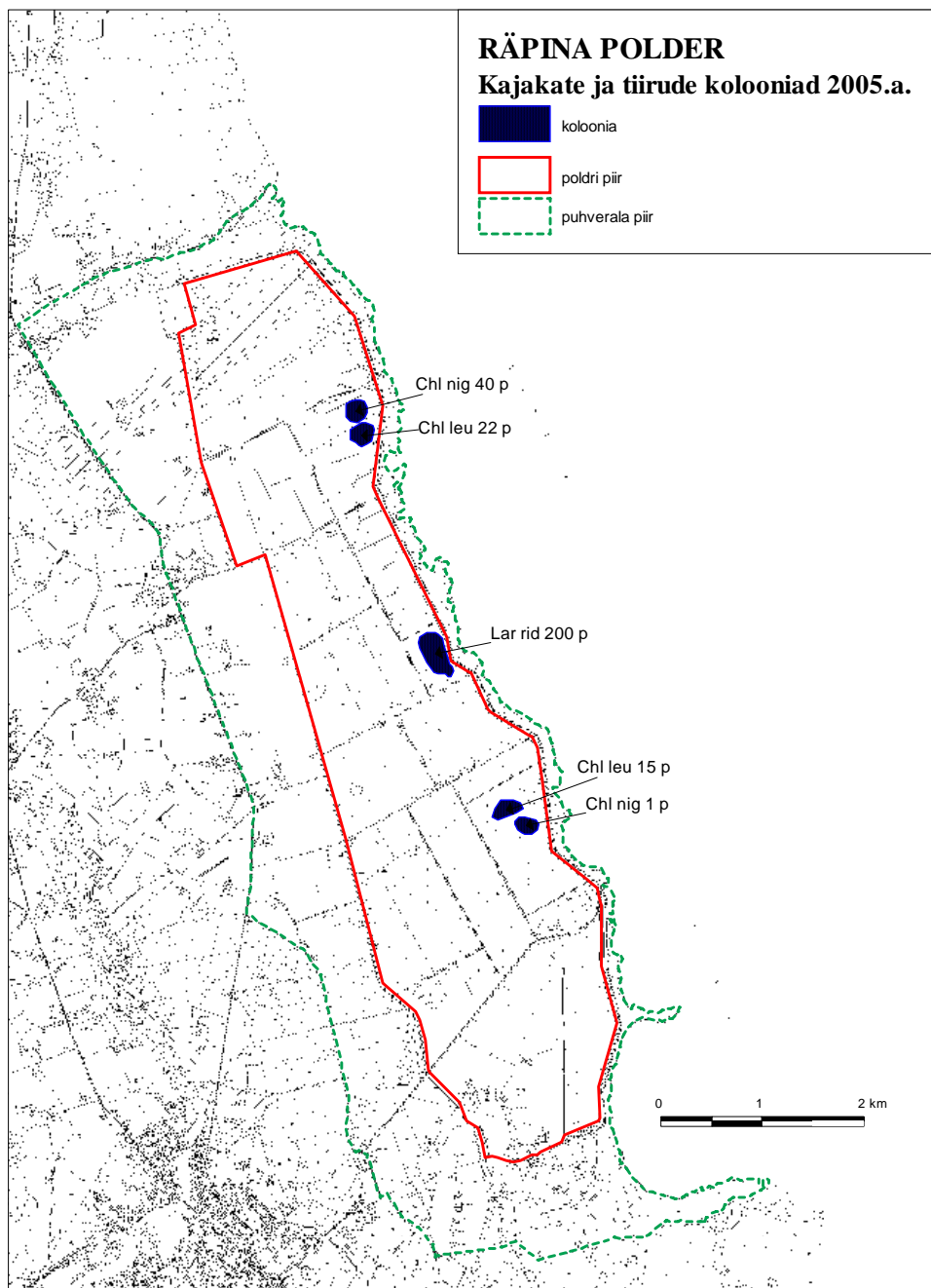
**Hüüpe** loendati 2-3 paari, maksimumarvukuseks hinnati 3 paari. Pesitsusterritooriumid paiknesid poldri loodeosa põlenud pinnasega roostikus (1 p) ülejäänud territooriumid aga Lämmijärve kaldaroostikus (joonis 7). Võrreldes teiste piirkondadega Eestis võib hüübi asustustihedust Räpina poldri hoiualal pidada kõrgeks.

**Rukkirääke** loendati hoiualal kokku 42-46 paari (laulu), koguarvukuseks hinnati selle põhjal 60-70 paari (laulu) (joonis 7). Valdav osa rääkudest paiknes poldri lääne- ja lõunaosa rohumaaadel, mis ei olnud üle ujutatud. Üksikud paarid tegutsesid siiski ka märjal rohumaaal poldri kesk- ja lõunaosas.

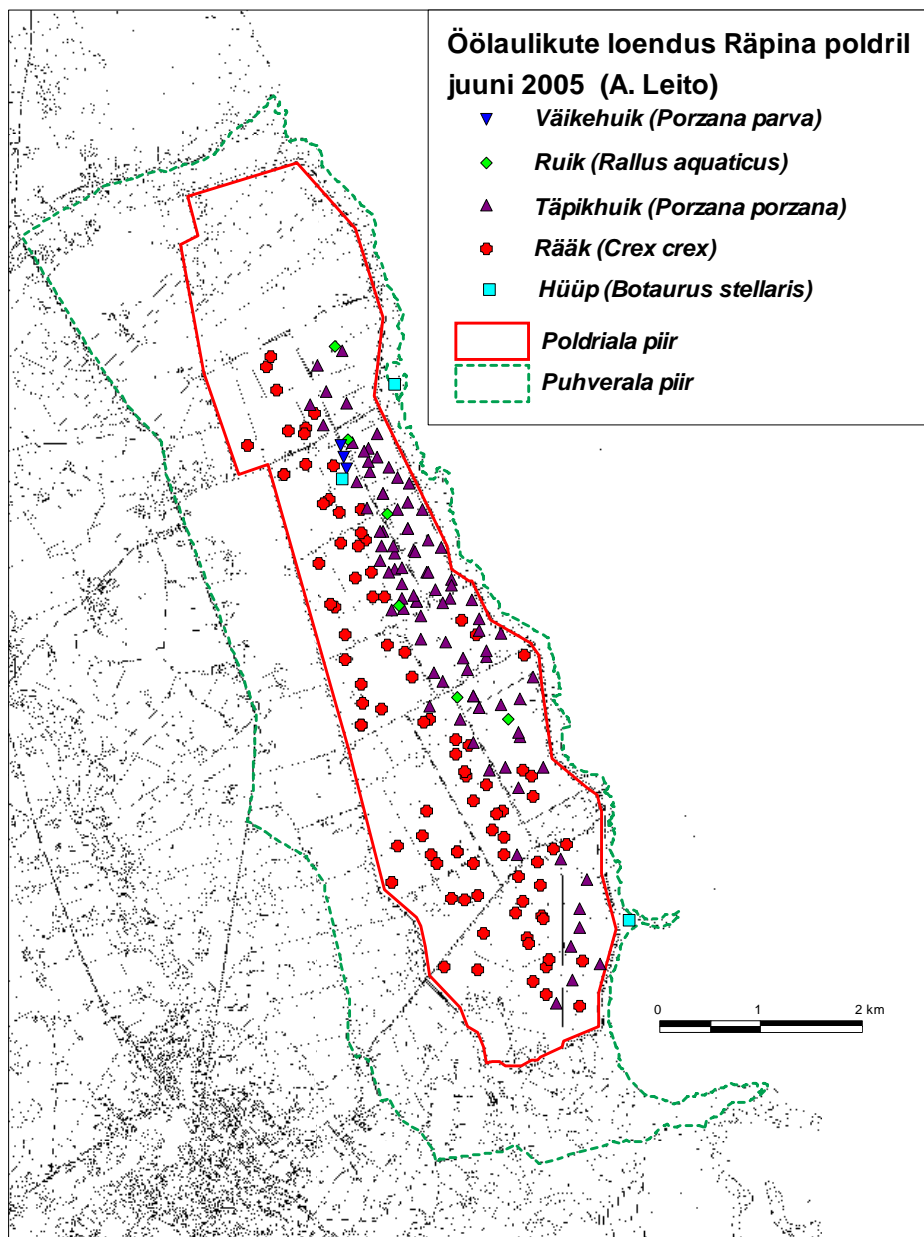
**Rooruikasid** loendati 3-6, koguarvuks hinnati 10-15 paari. Liik oli levinud üsna ühtlaselt poldri idapoolses osas ning arvukus oli kevadsuve jooksul suhteliselt stabiilne.

**Täpikhuikasid** loendati 40-120 paari (laulu), koguarvukuseks hinnati 100-150 paari (laulu). Arvukus oli maksimaalne aprillis ja langes siis märgatavalt. Ilmselt oli varakevadel poldril palju läbirändavaid täpikhuikasid. Asustus oli kõige tihedam üleujutatud rohumaaadel poldri idapoolses osas (joonis 7).

**Väikehuikasid loendati** 1-3 paari (laulu), koguarvukuseks hinnati 3 paari. Täpikhuigad tegutsesid kõik poldri kirdeosa põlenud pinnasega roostikus (joonis 7).



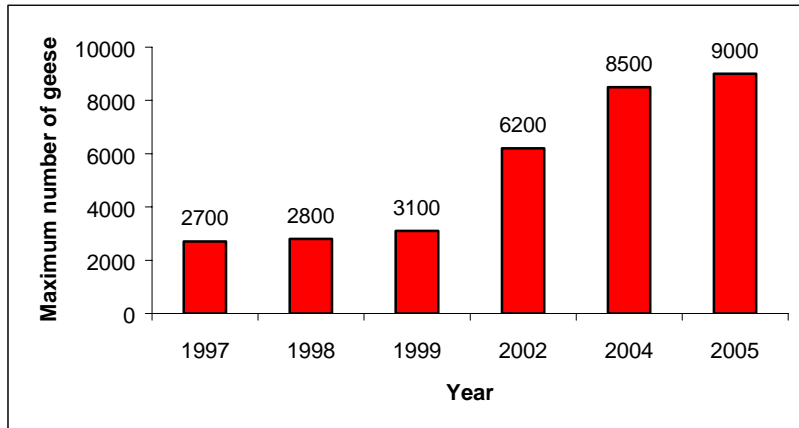
Joonis 6. Kajakate ja viireste kolooniad Rääpina poldri linnuhoiualal 2005.a.



Joonis 7. Öölaulikute loenduste koondkaart Rápina poldri linnuhoiualal 2005.a.

## Kokkuvõte

Tervikuna võib öelda, et enamus seiratavate linnuliikide seisund oli 2005.a. hea, v.a. väikekajakas, kelle pesitsemist ei tuvastatud, oli suhteliselt hea. Võrreldes 2004.aastaga oli arvukus täpikuigal ja rooruigal oluliselt suurem, rukkiräägul ja mustviiresel aga mõnevõrra väiksem. Praktiliselt sama oli arvukus hüübil. Uute oluliste liikidena lisandusid aga väikehuik ja valgetiib-viires! Hanedest oli nii rabahanesid kui ka suur-laukhanesid 2005.a. mõnevõrra rohkem kui eelmisel aastal. Silma torkab suur-laukhanede arvukuse hüppeline suurenemine viimastel aastatel (joonis 8), mis näitab hoiuala ja puhverala õiget majandamist läbirändel peatuvate hanede suhtes.



Joonis 8. Kevadrändel peatuvate suur-laukhanede arvukus Rápina poldri linnuhoiualal ja puhvertsoonis 1997-2005.